

GIANT

한국어

자이언트 Hookless 휠시스템을 선택해 주셔서 감사합니다. 고도의 엔지니어링과 혁신적인 휠 솔루션을 통해 여러분의 목표에 더욱 쉽게 다가설 수 있습니다 NEW SLR 을 참고 하세요 휠시스템(2020)은 "후리스"림이 장착되어 있습니다. 아래의 지침은 여러분이 이 장비에서 최고의 성능을 이끌어 내고 유지하도록 해 줄 것입니다. 이 설명서에 나와 있는 내용에 대한 의문사항이 있을 경우 자이언트 공식 대리점에 문의하십시오.

중요사항:

이 설명서에는 중요한 안전, 성능 및 서비스 정보가 들어 있습니다. 새 휠을 설치하거나 처음 자전거를 타기 전에 이 설명서에서 제공하는 정보를 숙지하고 나중에 사용할 수 있도록 보관해 두십시오. 자세한 내용은 아래 사이트를 참조하십시오.

<https://www.giant-bicycles.com/kr>

⚠ 경고

。자이언트 휠을 올바르게 안전하게 사용하기 위해서는 조립, 취급, 유지보수 및 관리에 관한 다음 지침을 준수해야 합니다. 이 지침을 무시하면 중상 또는 심지어 사망에 이르는 사고의 발생 위험이 있습니다.

。자이언트 Hookless 휠시스템은 자전거용으로 설계되고 제작되었습니다. 휠 또는 휠의 구성품을 다른 용도로 사용하거나, 공구 또는 장난감으로 사용하거나, 이 사용자 설명서에서 설명한 것과 다른 방법으로 사용해서는 안 됩니다. 그럴 경우 발생하는 위험은 사용자가 책임져야 합니다. 휠시스템의 용도에 대해 잘 모를 경우, 자이언트 공식 판매점에 휠시스템의 용도를 문의하십시오.

。자이언트 튜브리스 타이어 제품은 ETRTO 치수 표준을 충족하여 자이언트와 완벽하게 호환됩니다. 휠시스템. NEW SLR 휠시스템과 호환성을 보장하기 위해 타이어의 종류를 참고 하십시오 자이언트에 승인되어 자이언트 후리스 휠과 호환됩니다.

。튜브러 타이어를 사용할 경우 케이덱스 튜블러 휠시스템에 적합한 크기여야 합니다.

。자이언트 튜브리스 휠 시스템에는 자이언트 튜브리스 타이어가 가장 적합한 타이어입니다.

자이언트 타이어가 아닌 제품을 사용할 경우 자이언트 후리스 림과 100% 호환되는 것으로 테스트한 자이언트 승인 타이어 목록을 작성 하였습니다.

라이더의 안전을 보장 하고 자이언트의 워런티 보증을 적용하시려면 자이언트

승인 타이어 목록에 나열된 타이어 만 사용하십시오.

자이언트에서 승인한 타이어 목록은 다음과 같습니다.

<https://www.giant-bicycles.com/global/hookless-technology> 에서 확인할 수 있습니다.

。케이덱스가 권장하지 않는 브레이크 패드나 타이어를 사용할 경우 휠시스템이 손상되거나 보증이 무효화될 수 있습니다.

주행 전에

。휠이 브레이크, 고정 장치, 카세트, 타이어, 밸브, 림 테이프와 같은 다른 모든 부품과 호환되는지 확인하십시오. 또한 처음 자전거를 타기 전에 휠이 올바르게 설치되어 있는지 확인하십시오.

。애로사항이 있거나 이 사용자 설명서에 나온 내용에 대하여 잘 모를 경우 가까운 자이언트 공식 판매점에 문의하십시오.

⚠ 경고

휠을 올바르게 설치하지 않거나 적절치 못하게 유지보수 할 경우 사고가 발생할 위험이 있으며, 이로 인해 부상 또는 사망에 이를 수 있습니다.

조립 A 케이덱스 튜브리스 휠시스템에서 튜브리스 타이어 사용하기:



주의 :

자이언트 튜브리스 휠시스템(림 테이프, 튜브리스 밸브, 튜브리스 실란트 및 튜브리스 타이어)을 설치할 경우 자이언트에서 발행한 설치 설명서를 참조하거나 해당 지역 케이덱스 판매점에 문의하십시오.

1. 튜브리스 타이어를 자이언트 후리스 튜브리스 휠시스템에 설치할 때에는 자이언트 튜브리스 림 테이프, 튜브리스 밸브, 튜브리스 실란트를 튜브리스 타이어와 조합해서 사용하십시오. 휠을 림 브레이크와 함께 사용해야 하는 경우 자이언트 내열성 튜브리스 림 테이프를 사용할 것을 권장합니다. 궁금한 사항이 있는 경우 공식 케이덱스 대리점으로 문의하십시오.

2. 림 테이프를 설치할 때 테이프가 림 베드의 중심에 위치했는지, 테이프가 타이어 폭 전체에 잘 씌워졌는지, 테이프가 밸브 구멍의 양쪽에서 15cm 중첩되었는지 여부를 확인하십시오

3. 튜브리스 밸브를 설치할 때 그림 2과 그림 3을 참조하십시오. 함께 제공된 O 링 실이 고정 링과 림 사이의 올바른 위치에 설치되었는지 확인하십시오(그림 2). 고정 링을 밸브에 부착하고 손가락으로 꼭 조이십시오. 밸브 고정 링을 조일 때 어떠한 종류의 공구도 사용하지 마십시오.

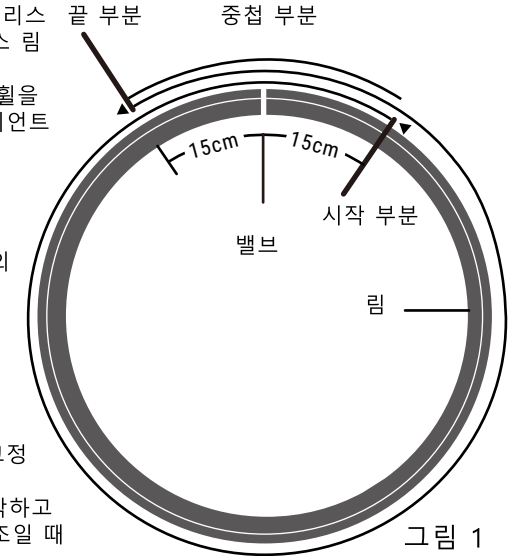


그림 1

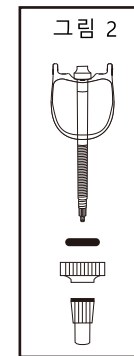


그림 2

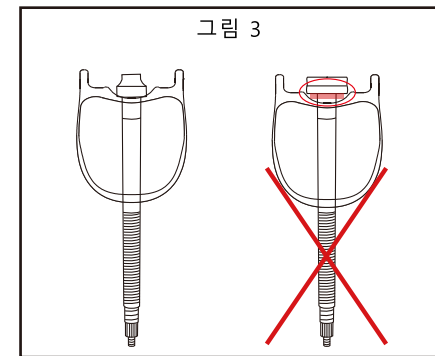


그림 3

4. 튜브리스 타이어를 설치할 때에는 "조립 B, 케이덱스 튜브리스 휠시스템에서 튜브리스 타이어를 설치하는 방법" 절을 참조하십시오.
5. 실란트를 주입할 경우 "조립 C, 케이덱스 튜브리스 휠시스템에 실란트를 주입하는 방법" 절을 참조하십시오.
6. 사이클링 성능을 최대한으로 높이려면 자이언트 튜브리스 시스템 제품(림 테이프, 튜브리스 밸브, 튜브리스 실란트 및 튜브리스 타이어)을 자이언트 튜브리스 휠시스템과 함께 사용할 것을 적극 권장합니다. 자이언트 튜브리스 시스템은 해당 지역 자이언트 공식 판매점에서 구입할 수 있습니다.

⚠ 경고

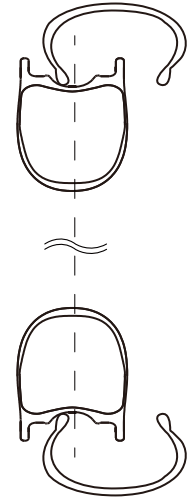
- 。 자이언트 튜브리스 휠시스템에서 튜브리스 타이어를 림 테이프와 튜브리스 밸브 없이 사용할 경우 공기 주입에 실패할 수 있습니다.
- 。 튜브리스 타이어를 장착할 때 타이어 레버를 사용하지 않을 것을 적극 권장합니다. 타이어 레버를 사용할 경우 타이어나 림에 구조적인 손상이 발생해서 공기를 주입하지 못할 수 있습니다.
- 。 자이언트 튜브리스 휠시스템에서 튜브리스 타이어를 사용할 때 실란트를 주입하지 않으면 공기 기밀도가 너무 낮아지거나 펑크가 발생할 수 있고, 펑크 시에 급격한 공기의 유출이 있을 수 있습니다.
- 。 펑크 수리 성능을 최대한으로 높이려면 반드시 자이언트 실란트만을 사용하십시오. 자이언트 제품 이외의 다른 실란트를 사용할 경우 부식(타이어, 림 및 림 테이프)이 발생하거나 타이어와 림에 끈적임이 발생하고 이로 인해 타이어와 림이 비정상적으로 분리될 수 있습니다.

- !** 주의 :
- 가장자리가 뾰족하고/뾰족하거나 금속 재질로 만들어진 타이어 레버를 사용할 경우 림이 손상될 수 있습니다. 림 손상을 방지하려면 반드시 자이언트의 튜브리스 타이어 레버를 사용할 것을 권장합니다.

조립 B 자이언트 튜브리스 휠시스템에 튜브리스 타이어를 설치하는 방법:

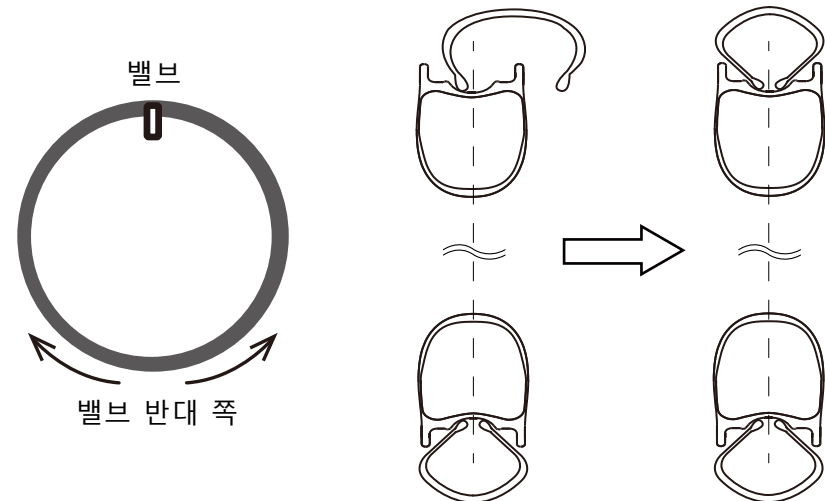
1단계:

타이어 비드를 밸브 반대편부터 림 베드의 가운데 통로에 끼웁니다 (아래 그림의 화살표 표시 방향, 전체 림의 가운데 통로).



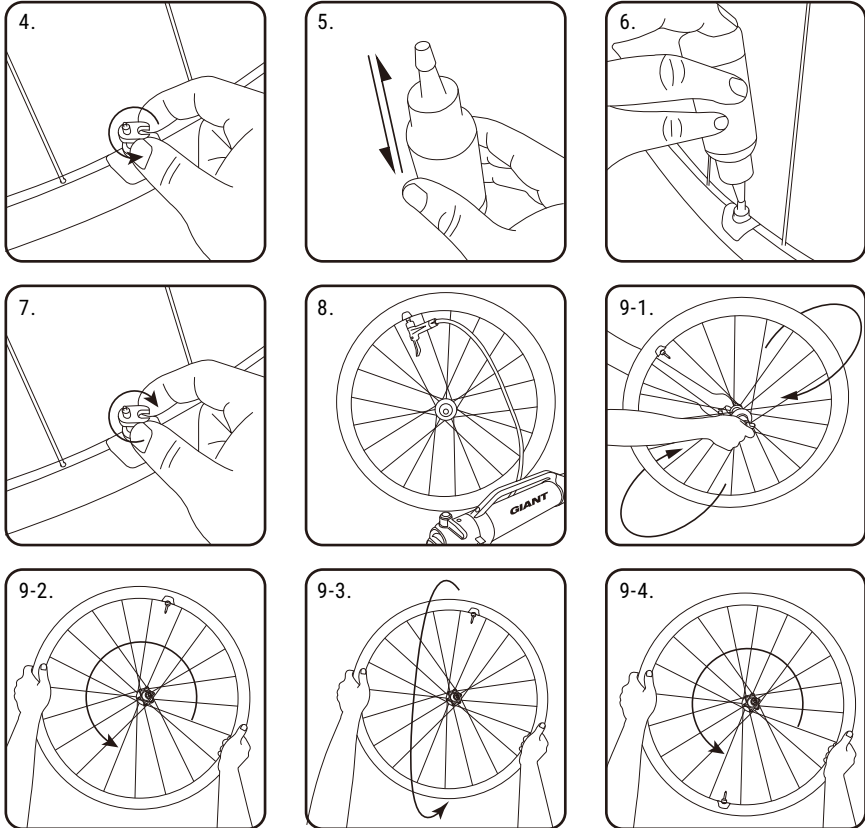
2단계:

타이어 비드의 나머지 한 쪽을 밸브 반대 쪽부터 림 베드의 가운데 통로에 끼우십시오(아래 그림의 표시 방향 참조). 아래 그림에 표시된 밸브 방향으로 작업해야 합니다. 타이어 양쪽의 비드를 림 베드의 가운데 통로에서 림 주위로 돌아가며 끼워 설치를 마치십시오.
(자이언트 튜브리스 타이어 장착 툴과 튜브리스 타이어 윤활제를 사용하면 설치 시 저항을 줄일 수 있습니다. 자이언트 튜브리스 타이어 장착 툴과 튜브리스 타이어 윤활제는 해당 지역 케이덱스 공식 판매점에서 구입할 수 있습니다.)



조립 C 케이덱스 튜브리스 휠시스템에 실란트를 주입하는 방법:

- 1단계 : 제공된 공구를 사용하여 밸브 코어를 밸브 본체에서 제거합니다. (그림 4)
 - 2단계 : 실란트를 잘 흔들어 액체 내의 입자가 잘 섞이도록 합니다. (그림 5)
 - 3단계 : 자이언트 튜브리스 실란트 체커나 실란트 용기의 꼭지 부분을 이용해서 밸브 코어가 제거된 밸브 몸체를 통해 실란트를 주입합니다. 주입 양은 바퀴 하나 당 30~60 ml입니다 (28c 이상인 타이어의 경우 60ml를 추가하고 28c보다 작은 타이어의 경우 30ml를 추가하는 것이 좋습니다). (그림 6)
 - 4단계 : 제공된 공구를 사용하여 밸브 코어를 밸브 몸체에 다시 설치합니다. 밸브 코어와 잠금 링이 꼭 조여졌는지 확인하십시오. (그림 7)
 - 5단계 : 타이어를 최저 압력으로 팽창 시키십시오 (그림 8)
 - 6단계 : 타이어의 내부에 실란트가 잘 퍼져서 안쪽 표면에 코팅되도록 휠시스템을 천천히 흔들고 회전시켜 최고의 성능을 얻을 수 있습니다. (그림 9)
 - 7단계 : 휠시스템을 자전거에 설치하고, 타이어에 권장 압력으로 공기를 주입한 후 밸브를 닫고 주행을 시작합니다
- 중요 : 경우에 따라 타이어와 림의 최대 타이어 공기압 값 표시에 차이가 있을 수 있습니다. 이와 같은 경우 둘 중 최대 공기압이 적은 공기압의 기준으로 따라야 합니다.



브레이크:

중요:
느린 속도로 주행 시 제동을 할 경우에는 카본림의 흔들림이 발생할 수 있습니다. 최상의 브레이크 성능을 보장하기 위해 카본 림에는 자이언트 브레이크 패드만 사용하십시오. 다른 패드는 제동 성능이 충분하지 않고 림이 과열되어 림 표면의 손상이 발생 될 수 있습니다. 이에 따른지 않으면 부상을 입거나 워런티 보증에 제외될 수 있습니다. 권장 브레이크 패드에 대해서는 공식 자이언트 대리점에 문의 하십시오.



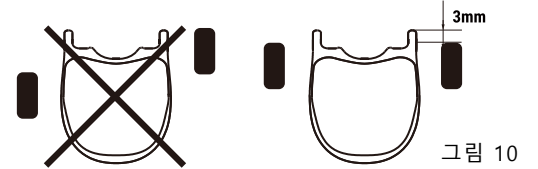
주의 :

1. 브레이크, 특히 프레임의 브레이크 장착방식과 포크 및 휠의 호환성을 확인하십시오. 제조업체의 권장사항에 따라 브레이크 세트와 구성품을 장착하십시오.

2. 림 브레이크 패드는 위치를 조정하여 패드가 림 가장자리로부터 최소 3mm 이상 떨어지도록 장착하십시오

(그림 10).

이보다 림 가장자리에 더 가까이 장착하면 지속적인 브레이크를 사용에 의해 림이 과열되거나 카본 파이버가 손상될 수 있습니다.



경고

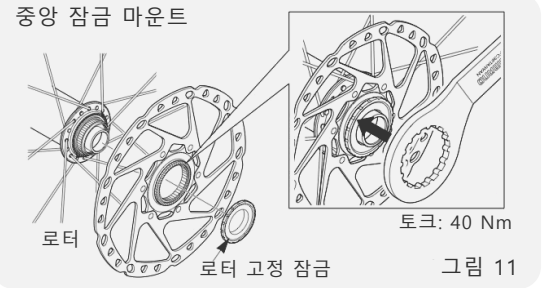
브레이크 패드를 잘못 조정된 경우 보증을 받을 수 없습니다.

3. 중앙 잠금 타입의 디스크 브레이크 로터를 설치하는 방법은 그림 11과 같습니다. 디스크 브레이크 제조업체의 설명서에 따라 로터를 설치하십시오.



주의 :

- 디스크 브레이크 휠용 림은 디스크 브레이크에만 사용하도록 설계되었습니다. 림 브레이크를 디스크 브레이크 휠에 사용하지 마십시오.
- 자이언트 전용 브레이크 패드가 아닌 다른 패드 사용으로 손상된 림은 제품 보증에 포함되지 않습니다.
- 림은 정상적으로 사용해도 마모됩니다. 자전거를 타기 전/후에 항상 림이 심하게 손상되지 않았는지 확인하고, 림이 마모되거나 손상된 징후가 보이면 림을 즉시 교체하십시오.
- 항상 앞과 뒤의 브레이크를 동시에 작동하여 제동하십시오. 지속적으로 격심하게 제동하지 마십시오. 그럴 경우 림이 과열되어 타이어에 문제가 발생할 수 있습니다.
- 림이 젖거나 새 휠 또는 새 브레이크 패드로 바꾼 경우에도 제동력이 떨어집니다. 이에 맞춰 주행 방식을 적절히 조정하십시오.
- 이 절에 나와 있는 내용에 관한 문의 사항이 있을 경우 해당 지역 자이언트 공식 판매점에 연락하십시오.



유지보수 및 관리

1. 사용 중인 제품의 적재 한도 (탑승자 + 자전거 + 짐의 총 무게)
 。 도로용 자전거의 휠시스템: 129 kg (285 lbs)
 산악용 휠시스템 : 136kg / 300lbs
 전기자전거 휠시스템 : e-bike전용 휠만 사용 합니다. 자세한 내용은 공식 자이언트 대리점에 문의하십시오

2. 휠시스템의 보관
 。 카본 휠시스템은 잘못된 보관에 의해 손상될 수 있습니다. 휠을 고정하여 자전거를 매달거나 보관하지 마십시오. (그림 12)

!
 주의 :
 휠이 장착된 자전거를 자동차용 랙에 고정할 경우 예기치 못한 강한 힘 때문에 휠이 손상될 수 있습니다.

3. 휠과 관련된 모든 서비스 요청사항은 자이언트 공식 판매점으로 문의하십시오. 스포크 장력과 휠 정렬 상태를 정기적으로 점검하십시오. 스포크 장력이 너무 높거나 낮으면 휠 구성품에 걸리는 부하가 높아져 소재 피로에 의해 단기간에 고장이 발생할 수 있습니다.

4. 자전거를 타기 전/후에 휠에 손상 부위가 없는지 확인하십시오. 림이나 휠의 기타 구성품에 손상 부위가 발견된 휠을 장착하고 절대로 주행하지 마십시오. 예: 림에 균열이 있거나 스포크가 부러지거나 느슨하거나 베어링에 유격이 있는 경우. 이런 손상이 발생한 경우 자이언트 공식 판매점에 연락해서 문제를 해결하십시오.

5. 휠시스템을 손상시킬 수 있는 사고가 발생한 경우에는 반드시 자이언트 공식 판매점에서 자전거 점검을 받으십시오.

6. 청소:
- A. 부드러운 스폰지와 중성 세제(중성 비누와 물 등)를 이용해서 정기적으로 휠을 닦아야 합니다. 화학 용제(예: 아세톤, 미네랄 스피릿 등)를 사용하지 마십시오.
 - B. 허브: 전면 및 후면 허브는 최소 일년에 한 번 정비해야 합니다. 정기적으로 극심한 조건(예: 폭우, 진흙, 우중 운송 등)에서 사용될 경우, 드라이브 바디를 더 자주 정비해야 합니다. 허브를 정기적으로 정비하면 수명이 길어지고 시간이 지나도 최적의 성능이 유지됩니다. 고압의 물 또는 강한 세정제를 사용하면 외부의 오염 물질이 허브 안으로 주입될 수 있으므로 사용하지 마십시오. 강한 화학 용제를 사용하지 마십시오.(예: 아세톤, 미네랄 스피릿 등)
 - C. 실란트: 적절한 공기 기밀도와 펌크 수리 기능을 유지하려면 아래에서 지정한 주기에 따라 정비하십시오.

- 2개월마다: 필요에 따라 실란트를 점검하고 주입하십시오.
 - 6개월 마다 : 필요에 따라 림 테이프를 점검하고 교환 하십시오.
 - 매년 1회: 오래 되거나 마른 실란트를 제거하고 반드시 걸레를 사용해서 타이어 안쪽을 닦으십시오.
- 적절치 못한 방법으로 유지보수 할 경우 실란트가 제 기능을 하지 못할 수 있습니다.

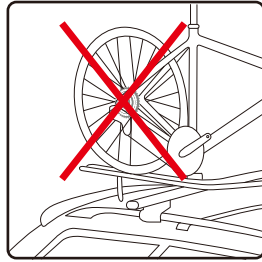
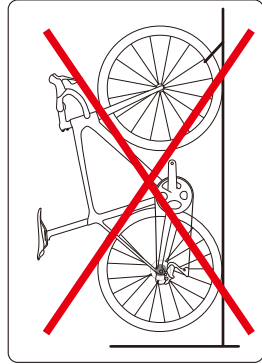


그림 12

! 주의 :

。 주행하기 전에 타이어 압력을 확인하고 타이어, 브레이크 패드, 제동 표면에 있는 모든 오염 물질이나 브레이크 패드 잔류물(모래, 때, 오일 등)을 청소하고(특히 오일이나 그리스 자국), 매번 라이딩하기 전에 브레이크 패드와 림의 제동 표면이 마모되었는지 점검하십시오. 마모된 브레이크 패드는 새 것으로 교체하여 제동력이 최적의 상태로 유지되도록 하십시오.
 。 자이언트 튜브리스 휠시스템에 튜브리스 타이어를 사용하는 경우에는 주행 후에 타이어를 점검하십시오. 타이어에 구멍이 뚫린 경우 타이어를 교체하십시오.

! 경고

카본 제품의 손상을 방지하려면 제품을 보관하거나 운송할 때 제품이 장시간 고온에 노출되지 않도록 하십시오. 과도한 열은 탄소섬유를 접합하고 있는 수지를 손상시킬 수 있습니다. 예를 들어 자동차 배기구, 히터, 노출된 화염 등과 같은 지속적 열원과 제품 간의 거리를 최소 45cm 이상으로 유지하십시오.
 카본 제품을 65°C (150°F) 이상의 온도에 노출하지 마십시오.

! 주의 :

!주의 :
 경우에 따라 타이어와 림의 최대 타이어 공기압 값 표시에 차이가 있을 수 있습니다. 이와 같은 경우 둘 중 최대 공기압이 적은 공기압의 기준으로 따라야 합니다.

자이언트 휠 시스템 제한 보증

자이언트 휠시스템은 구매 일로부터 2년 동안 휠시스템에 대한 보증을 제공합니다.
이 보증은 공인 자이언트 대리점에서 새로 구매, 딜러가 직접 설치한 제품에만 적용 됩니다.

제한된 손해배상

달리 명시되지 않는 한 상기 보증 또는 묵시적 보증에 의거한 유일한 손해배상은 전적으로 자이언트의 재량에 따라 결함 부품을 가치가 동등하거나 높은 부품으로 교체하는 것으로 제한됩니다. 본 보증은 구매일로부터 시작되고 최초 소유자에게만 적용되며 양도할 수 없습니다. 어떠한 경우에도 자이언트는 계약, 보증, 과실, 제조물 책임 또는 기타 이론에 의거한 신체적 상해, 재산상 손해 또는 경제적 손실을 포함하나 이에 국한되지 않는 모든 직접, 간접, 부수적 또는 결과적 손해에 대해 책임지지 않습니다.

제외

상기 보증 또는 묵시적 보증은 다음 사항을 보상하지 않습니다.

- 조립 및 재료상 결함이 없는 상태에서의 부품의 통상적 마모 및 파열.
- 타이어, 림 테이프, 스포크, 브레이크 패드, 베어링, 튜브리스 타이어 실란트를 포함한 소모품.
- 제품에 승인 받지 못한 브레이크 패드나 타이어를 사용하는 중에 발생한 손상.
- 자이언트 공식 대리점이 아닌 곳에서 정비한 제품.
- 제품을 원래의 상태에서 개조한 경우.
- 비정상적, 경주 및/또는 상업적 활동 또는 이 제품이 설계된 용도와 다른 용도로 제품을 사용한 경우.
- 본 설명서의 지침을 따르지 않음으로 해서 발생한 손상.
- 경주, 점프, 내리막길 및/또는 이러한 활동이나 행사를 위한 훈련 또는 제품을 극심한 조건이나 기후에 노출하거나 작동한 결과 발생한 페인트 마감 및 제품 스티커의 손상.
- 부품 교체 및 교환 작업에 소요되는 공임.

본 보증에 명시된 모든 추가 보증에 따른 내용을 제외하고, 자이언트와 직원 및 대리점은 자이언트 휠 시스템 제품으로 인해 직접 또는 이와 관련하여 발생한 어떠한 손해 또는 손상(과실 또는 불이행으로 인해 발생한 부수적이거나 결과적 손해 또는 손상 포함)에 대해 책임지지 않습니다.

자이언트는 어떠한 명시적 또는 묵시적 보증도 하지 않습니다. 상품성 및 특정 목적에의 적합성을 포함하여 모든 묵시적 보증은 기간상 상기 명시적 보증의 기간으로 제한됩니다. 본 보증에 대한 모든 손해배상은 자이언트 공식 대리점을 통해 제기되어야 합니다. 보증 손해배상 청구를 진행하기 위해서는 구매 영수증 또는 기타 구매일 증빙 서류가 있어야 합니다.

제품을 구매하지 않은 국가에서 손해배상을 청구할 경우 요금이 청구되거나 추가 제약사항이 따를 수 있습니다. 보증 기간 및 세부사항은 국가별로 다를 수 있습니다. 본 보증은 귀하에게 특정한 법적 권리를 부여하고 이러한 권리는 지역마다 다를 수 있습니다.

본 보증은 법에 명시된 귀하의 권리에 영향을 미치지 않습니다.