

***GIANT***

Nederlands

Bedankt voor uw keuze voor Giant WheelSystems. Als u deze instructies volgt, bent u zeker dat uw kwalitatieve en innovatieve WheelSystem zal blijven presteren op het hoogste niveau.

**BELANGRIJK:**

Deze handleiding bevat belangrijke veiligheids-, prestatie- en servicegegevens.

Lees deze voordat u uw nieuwe wielen installeert of uw eerste rit maakt en bewaar de handleiding zodat u deze later opnieuw kunt raadplegen.

## WAARSCHUWING

- Het naleven van de volgende instructies met betrekking tot montage, gebruik, onderhoud van uw Giant-wielen is cruciaal voor een correcte en veilige werking. Het negeren van deze instructies kan leiden tot ongevallen die ernstige letsels of zelfs overlijden tot gevolg kunnen hebben.
  - Giant WheelSystems zijn ontworpen en bedoeld voor gebruik op een fiets. Het wiel of de componenten ervan kunnen niet worden gebruikt voor andere toepassingen, of als een gereedschap of speelgoed, of op elke andere manier dan beschreven in deze handleiding. Anders is dit op risico van de gebruiker. Als u twijfelt over de gebruiksvoorwaarden van uw WheelSystem, dient u uw lokale bevoegde Giant-dealer te raadplegen betreffende het beoogde gebruik van het WheelSystem.
  - Sommige Giant WheelSystems zijn ontworpen voor compatibiliteit met tubeless banden. Wij adviseren om Giant Tubeless System-producten te gebruiken, maar als u een niet-tubeless band installeert op een tubeless WheelSystem, moet een velgflint en een binnenband worden geïnstalleerd om voortijdige slijtage van de band of luchtlekken te voorkomen. De banden moeten voldoen aan de ETRTO-afmetingsnormen om compatibel te zijn met het Giant Tubeless Ready WheelSystem.
  - Giant WheelSystems zijn ook ontworpen voor gebruik met niet-tubeless banden. Installeer de band met binnenband en velgtape conform de ETRTO-standaard.
  - Giant tubeless banden zijn altijd de beste match voor Giant Tubeless WheelSystems.
- Als u ervoor kiest om een niet-Giant-band te gebruiken, hebben we een door Giant-goedgekeurde lijst met banden gemaakt, deze banden hebben we getest en zijn 100% compatibel met Giant-velgen. Gebruik voor uw veiligheid en om uw beperkte Giant-garantie te behouden alleen de banden die op de door Giant goedgekeurde bandenlijst staan. Indien nodig kunt u een binnenband op een Giant tubeless velg gebruiken, zolang de buitenband die u gebruikt op de Giant goedgekeurde bandenlijst staat. De Giant goedgekeurde bandenlijst is te vinden op <https://www.giant-bicycles.com/global/hookless-technology>
- Gebruik van remblokken of banden welke niet door Giant zijn aanbevolen kan resulteren in schade aan uw WheelSystem of uw garantie doen vervallen.

## VOORDAT U GAAT RIJDEN

- Controleer of de wielen compatibel zijn met uw fiets en correct zijn geïnstalleerd in uw fiets (inbouwafmetingen van frame en vork), evenals met alle andere onderdelen zoals het type rem, quick release, cassette, banden, binnenbanden, ventiel en velgflint.
- Als het wiel niet correct is gemonteerd of slecht is onderhouden, is het gevaarlijk en kan die ongevallen veroorzaken met ernstige letsels. Het wiel moet worden gemonteerd en onderhouden door een gekwalificeerde professionele fietsmonteur.
- Als u problemen ondervindt of onzeker bent over alles wat in deze handleiding is beschreven, neemt u contact op met uw lokale bevoegde Giant dealer.

## WAARSCHUWING

Als het wiel niet correct is gemonteerd of slechts is onderhouden, is het gevaarlijk en kan die ongelukken veroorzaken met ernstige letsels.

# MONTAGE A

## Met gebruik van Giant Tubeless Ready WheelSystems met tubeless banden:



LET OP:

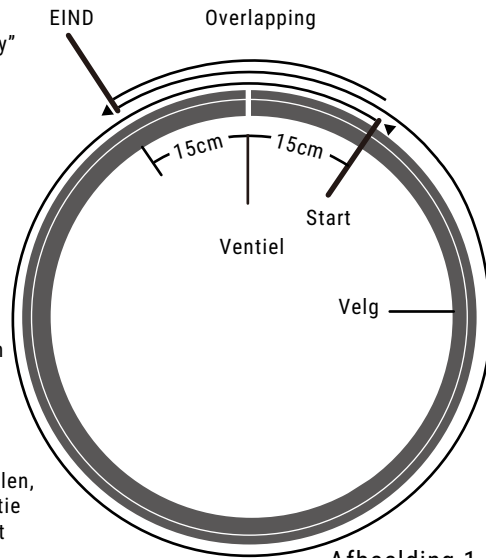
Bij het monteren van Giant Tubeless Ready WheelSystem (inclusief velgtape, tubeless ventiel, tubeless sealant en tubeless band), wordt verwezen naar de installatie-instructies die zijn uitgegeven door Giant of raadpleegt u een gekwalificeerde professionele fietsmonteur.

1. Een tubeless band mag alleen worden geïnstalleerd op een velg waarbij "Tubeless Ready" is gemarkeerd op het Giant WheelSystem.

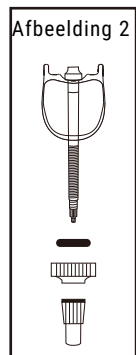
2. Voor de installatie van tubeless banden wordt verwezen naar MONTAGE B "Installeren van tubeless banden op het Giant Tubeless Ready WheelSystem."

3. Voor het vullen van het sealant wordt verwezen naar MONTAGE C "Vullen van sealant in het Giant Tubeless Ready WheelSystem."

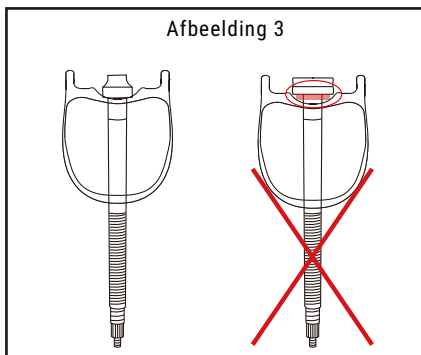
4. Voor het bereiken van de beste fietsprestaties raden wij sterk aan om Giant Tubeless System-producten te gebruiken (velgtape, tubeless ventielen, tubeless sealant en tubeless banden) in combinatie met uw Giant Tubeless Ready WheelSystem. Giant Tubeless System-producten kunnen worden aangeschaft bij uw Giant-fietsdealer.



Afbeelding 1



Afbeelding 2



Afbeelding 3

5. Voor de installatie van tubeless banden wordt verwezen naar MONTAGE B "Installeren van tubeless banden op het Giant Tubeless Ready WheelSystem."

6. Voor het vullen van het sealant wordt verwezen naar MONTAGE C "Vullen van sealant in het Giant Tubeless Ready WheelSystem."

7. Voor het bereiken van de beste fietsprestaties raden wij sterk aan om Giant Tubeless System-producten te gebruiken (velgtape, tubeless ventielen, tubeless sealant en tubeless banden) in combinatie met uw Giant Tubeless Ready WheelSystem. Giant Tubeless System-producten kunnen worden aangeschaft bij uw Giant-fietsdealer.



### WAARSCHUWING

het gebruik van een niet-tubeless banden zonder een binnenband, kan resulteren in een voortijdige slijtage van de band of lekkages.



### WAARSCHUWING

het gebruik van een tubeless band met een Giant Tubeless Ready WheelSystem zonder velgtape en tubeless ventiel leidt tot problemen met het oppompen van de band.



### WAARSCHUWING

Wij raden sterk aan om geen bandenlichters te gebruiken bij het monteren van de tubeless band om schade aan de band en velg te voorkomen wat kan leiden tot problemen tijdens het oppompen van de band.



### WAARSCHUWING

het gebruik van een tubeless band met een Giant Tubeless Ready WheelSystem zonder sealant kan leiden tot een slechte afdichting en problemen bij het afdichten van eventuele lekken.



### WAARSCHUWING

Voor het bereiken van de beste prestaties bij afdichten van lekken, raden wij sterk aan om Giant-sealant te gebruiken. Het gebruik van niet-Giant-sealant kan leiden tot corrosie (band, velg en velgtape) of een kleverige band en velg, wat kan leiden tot abnormale demontage.

**Als u Giant WheelSystems gebruikt met standaard banden, binnenbanden en velglint:**

1. In plaats gebruik te maken van het tubeless ventiel, dat kan worden verwijderd van de velg, past alleen een binnenband met een Presta ventiel (klein ventiel, Ø 6,5mm) in de ventielopening van de Giant-velg. Boor de ventielopening nooit uit of vergroot deze nooit op enige manier.

2. Selecteer velglinten, binnenbanden en banden die voldoen aan de ETRTO-afmetingen, voor het Giant WheelSystem dat u heeft aangeschaft en installeer ze volgens de instructies van de fabrikant. Gebruik geen latex binnenbanden omdat de warmte die wordt gegenereerd door het remmen, deze kan beschadigen.

3. Luchtdruk: pomp niet meer lucht dan de druklimiet die is aangeduid op het velgoppervlak (zie limieten die erop zijn gelabeld). Pomp niet meer lucht dan de aanbevolen druklimiet die is aangegeven op de band (zie aanbevelingswaarden op de band).

4. Monteer de Shimano®- of SRAM®-cassette volgens de aanbevelingen van de fabrikant.



LET OP:

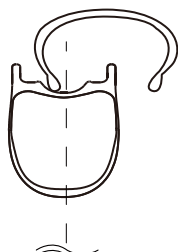
gebruik bandenlichters zeer voorzichtig als deze nodig zijn. Gereedschappen met een scherpe rand kunnen de velg beschadigen. Om schade aan de velg te voorkomen, raden wij aan om alleen Giant-bandenlichters te gebruiken.

## MONTAGE B

### Installeren van tubeless banden op het Giant Tubeless Ready WheelSystem:

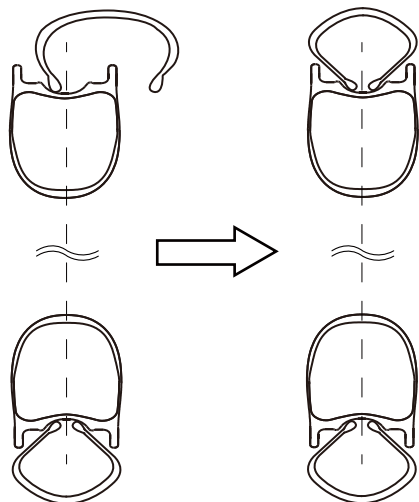
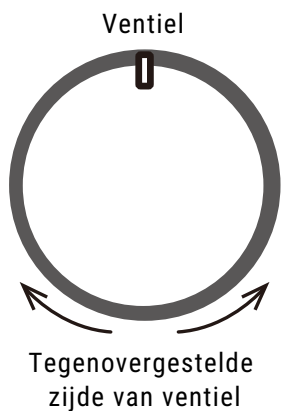
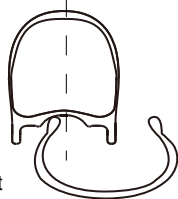
#### Stap 1:

Begin vanaf de tegenovergestelde zijde van het ventiel, steek één zijde van de rand van de band in het diepste gedeelte van het velgbed.



#### Stap 2:

Begin tevens vanaf de tegenovergestelde zijde van het ventiel, steek de andere zijde van de rand van de band in het diepste gedeelte van het velgbed (als getoond bij ↑ in onderstaande afbeelding). Zorg ervoor dat u richting het ventiel werkt als getoond in de onderstaande afbeelding. Plaats de randen van beide zijden van de band helemaal rondom de velg in het diepste gedeelte van het velgbed om de installatie af te ronden. (Gebruik GEEN bandenlichter tijdens de installatie). Door een juist smeermiddel te gebruiken kan de weerstand van de installatie worden gereduceerd. Giant Tubeless System-smeermiddel kan worden aangeschaft bij uw Giant-fietsdealer.)



## MONTAGE C

### Vullen van sealant in een Giant tubeless wielsysteem:

Stap1: Verwijder de ventielkern uit de ventielbehuizing met gebruik van het meegeleverde gereedschap. (Afb. 4)

Stap2: Schud de fles goed om de deeltjes goed te verdelen in de vloeistof. (Afb.5)

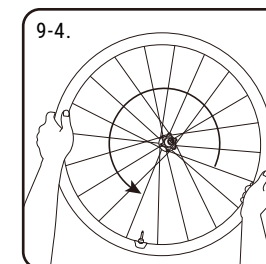
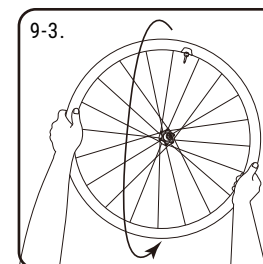
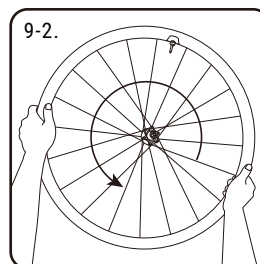
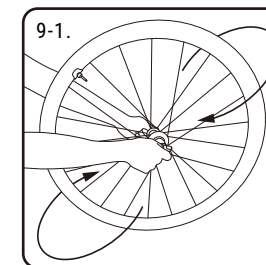
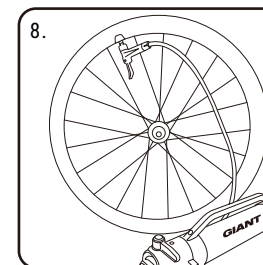
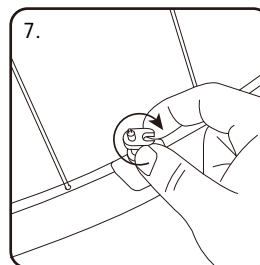
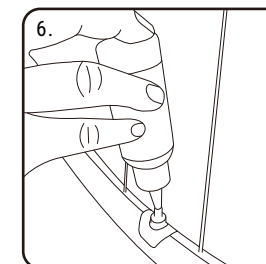
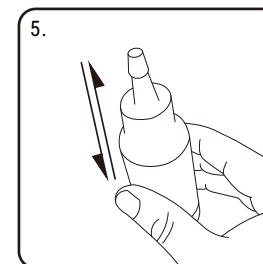
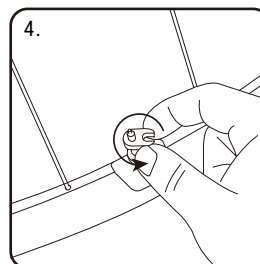
Stap3: Vul de sealant door de open ventielbehuizing. Het aanbevolen volume is (afhankelijk van bandgrootte) 30~60 ml per wiel. (Afb. 6)

Stap4: Plaats de ventielkern weer terug in de ventielbehuizing met gebruik van het meegeleverde gereedschap. Zorg ervoor dat de velgkern en borgring stevig vastzitten. (Afb. 7)

Stap5: Pomp de band weer op tot de laagste maximale bandendruk. (Afb. 8)

Stap6: Schud en draai het WheelSystem voorzichtig om de sealant goed te verspreiden in de band zodat de gehele binnenzijde is afgedekt voor het bereiken van de beste prestatie (Afb. 9)

Stap7: Monteer het WheelSystem, pomp de band op tot de aanbevolen rijdruk, sluit het ventiel en ga een stuk fietsen.



# Remmen:

## BELANGRIJK:

Remmen met carbon velgen op lage snelheid kan een vibrerend gevoel veroorzaken.

Gebruik alleen Giant-remblokken voor carbon velgen om de beste remprestaties te garanderen. Andere blokken leveren mogelijk niet voldoende remprestaties en kunnen de velg oververhitten, waardoor de koolstofvezels kunnen delamineren. Het niet naleven kan leiden tot persoonlijk letsel en maakt uw garantie ongeldig. Raadpleeg een erkende Giant-dealer voor aanbevolen remblokken



## LET OP:

Gebruik geen latex binnenbanden op carbon velgen voor velgremmen. Latex banden zijn niet goed bestand tegen hitte waardoor een band plotseling kan leeglopen. Als u deze aanbeveling niet naleeft, kan dit de garantie ongeldig maken en gevaar veroorzaken. Raadpleeg een bevoegde Giant-dealer voor aanbevolen binnenbanden.

1. Controleer de compatibiliteit van de remmen, vooral de reminterface van het frame, de vork en het wiel. Monteer de remmenset en de componenten ervan in overeenstemming met de aanbevelingen van de fabrikant.

2. Bij het monteren en afstellen van de velgremblokken moet u ervoor zorgen dat u de blokken tenminste 3 mm van de velgrand plaatst (Afb. 10). Dichter bij de velgrand monteren kan leiden tot oververhitting tijdens ononderbroken remmen of schade aan de koolstofvezel. Door een verkeerde afstelling van de remblokken komt de garantie te vervallen.



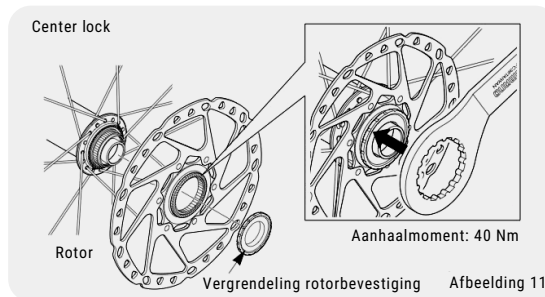
Afbeelding 10

## WAARSCHUWING

Door een verkeerde afstelling van de remblokken komt de garantie te vervallen.

3. De installatie van een remschijf van het 6 bouts type wordt getoond in Afb. 11. volg de instructies van de schijfremfabrikant voor de installatie van de rotor.

4. De installatie van een remschijf van het center lock type wordt getoond in Afb. 11. Volg de instructies van de schijfremfabrikant voor de installatie van de rotor.



Afbeelding 11



## LET OP:

- Velgen voor schijfremwielen zijn uitsluitend ontworpen voor gebruik met schijfremmen. Installeer geen velgrem op een schijfremwiel.
- Velgen die zijn beschadigd door het gebruik van remblokken die niet van Giant zijn, worden niet gedekt door uw productgarantie.
- Een velg zal slijtage oplopen bij normaal gebruik. Controleer regelmatig de mate van slijtage en laat de velg vervangen zodra deze tekenen van slijtage of schade vertoont.
- Rem altijd met beide remmen tegelijk. Vermijd voortdurend krachtig remmen omdat de velg hierdoor kan oververhitten wat kan leiden tot schade aan de band of de binnenband.
- Het remvermogen neemt ook af als de velg nat is of als u nieuwe wielen of nieuwe remblokken hebt. Pas uw manier van rijden overeenkomstig aan.

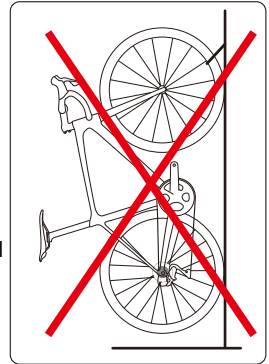
# ONDERHOUD & VERZORGING

1. Belastinglimiet van uw product (het gewicht van fietser + fiets + bagage)

- WheelSystems voor racefiets: 285 lbs / 129 kg
- WheelSystems voor mountainbike: 300lbs / 136 kg
- WheelSystems voor E-bike: raadpleeg een bevoegde Giant-dealer

2. Uw WheelSystems opbergen

- Carbon WheelSystems kunnen beschadigd worden door verkeerd opslaan. U mag uw fiets niet ophangen aan het WheelSystem tijdens opslag. (Afb. 12)
- Het carbon gedeelte van de hybride carbon-aluminium WheelSystems is niet de hoofdconstructie. Zorg dat er geen externe kracht op dit onderdeel wordt uitgeoefend, omdat dit hierdoor kan beschadigen.



## LET OP:

Het bevestigen van de fiets met de wielen aan een autorek kan leiden tot schade aan het wiel vanwege onvoorspelbare hoge krachten.

3. Neem contact op met een bevoegde professionele fietsmonteur of uw Giant-dealer voor alle wielafstelling behoeften. Laat de spaakspanning en de juiste afstelling van het wiel regelmatig controleren. Een te hoge of te lage spaakspanning kan hoge belasting op de wielcomponenten veroorzaken en kan leiden tot een voortijdige defecten, veroorzaakt door materiaalmoetheid.

4. Controleer de wielen regelmatig op schade. Rijd in geen geval als er schade is aan de velg of andere componenten van de wielen, bijv. barsten in de velg, gebroken spaken en losse lagers of speling van de lagers.

Neem in dat geval contact op met uw Giant-dealer of een gekwalificeerde professionele fietsmonteur om het probleem op te lossen.

5. Laat uw fiets controleren door een Giant-dealer of een bevoegde fietsmonteur na elk ongeval dat kan resulteren in schade aan uw WheelSystems.

6. REINIGING:

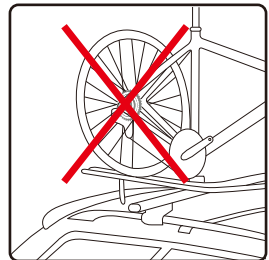
A. Wielen moet frequent worden gereinigd met een zachte spons en een geschikt reinigingsmiddel.

Gebruik geen oplosmiddelen (bijv. aceton, minerale spiritus enz.).

B. Naven: de voor- en achternaaf moeten minstens eenmaal per jaar worden onderhouden. Bij regelmatig gebruik in extreme omstandigheden (bijv. zware regenval, modder, vervoer in de regen enz.) moeten de cassette body en het star ratchet vaker worden onderhouden. Frequent onderhoud van de naven garandeert een langere levensduur en optimale prestaties in de loop van de tijd. Door het gebruik van een hogedrukreiniger of een krachtig reinigingsproduct kan vuil de hub binnendringen en moet worden vermeden. Gebruik geen krachtige oplosmiddelen. (bijv. aceton, minerale spiritus enz.).

C. Sealant: voor het behouden van de juiste luchtdichtheid en het van afdichten van lekkages moet u de hieronder vermelde onderhoudsfrequentie volgen:

- Om de 2 maanden: sealant controleren en bijvullen
- Eenmaal per jaar: oud of droog sealant verwijderen en de binnenkant van de band schoonmaken.



Afbeelding 12



## LET OP:

Voorafgaand aan het rijden op uw fiets moet u de bandendruk controleren en alle vervuiling en residu van de banden, remblokken (gruis, vuil, olie enz.) en het remoppervlak van de velg verwijderen (vooral alle sporen van olie of vet). En voorafgaand aan elke rit controleren op slijtage van de remblokken en het remoppervlak van de velg. Vervang versleten remblokken voor nieuwe om een optimale remwerking te behouden.

 **LET OP:**  
Als u Giant Tubeless Ready WheelSystems met tubeless banden gebruikt, moet u uw band controleren na elke rit. Als er grote lekken in de band zijn opgetreden, moet u uw band vervangen

 **WAARSCHUWING:**  
Om schade aan uw carbon producten te voorkomen, mag u het product niet opslaan of vervoeren op een manier dat het product blootgesteld wordt aan constante hoge temperaturen. Bij overmatige hitte kan de hars die de carbonvezels verbindt beschadigen. Giant raadt aan om ervoor te zorgen dat het product minimaal 45 cm verwijderd blijft van elke constante hittebron, bijvoorbeeld een uitlaat van een auto, kachels, open vuur, etc. Stel carbon producten niet bloot aan temperaturen hoger dan 65°C (150°F)

#### Giant BEPERKTE GARANTIE

Giant garandeert haar WheelSystems voor een periode van twee (2) jaar vanaf de aankoopdatum, enkel voor de oorspronkelijke eigenaar. Deze garantie geldt enkel voor dit product indien nieuw aangekocht van een bevoegde Giant-dealer en gemonteerd door die dealer op het moment van aankoop.

#### BEPERKTE REMEDIE

Tenzij anderzijds vermeld, is de enige remedie in het kader van de bovenstaande garantie, of iedere impliciete garantie, beperkt tot de vervanging van defecte onderdelen met onderdelen van gelijke of hogere waarde, naar goeddunken van Giant. Deze garantie geldt vanaf de aankoopdatum, is enkel van toepassing op de oorspronkelijke eigenaar en ze is niet overdraagbaar. Giant kan in geen geval verantwoordelijk worden gehouden voor eventuele directe, incidentele of gevolgschade, inclusief, zonder beperking, schadevergoeding voor persoonlijke letsels, schade aan eigendom, economische verliezen, al of niet op basis van een contract, garantie, nalatigheid, productaansprakelijkheid, of iedere andere theorie.

#### UITSLUITINGEN

De bovenstaande garantie, of iedere impliciete garantie biedt geen dekking voor:  
Normale slijtage van onderdelen in situaties waar er geen montage- of materiële defecten zijn. Elke schade veroorzaakt door het gebruik van niet door Giant aanbevolen remblokken en banden voor uw WheelSystem.  
Verbruikproducten, inclusief banden, binnenbanden, velgtapes, stalen kabels, remkussen en lager.  
Onderhoudswerken verricht op het product door een andere dan een bevoegde Giant-dealer.  
Wijzigingen aan het product van de oorspronkelijke conditie.  
Gebruik van dit product voor abnormale, wedstrijd en/of commerciële activiteiten of voor andere doeleinden dan waarvoor dit product werd ontworpen.  
Schade veroorzaakt door het niet naleven van de handleiding.  
Verf-, coating- en stickerschade als resultaat van deelname aan wedstrijden, springen, downhill fietsen en/of training voor dergelijke activiteiten of evenementen of als resultaat van de blootstelling van het product aan, of gebruik van het product in, extreme condities of klimaten.  
Arbeidskosten voor vervanging of wisseling van onderdelen.

Behalve wat wordt voorzien door deze garantie en onderhevig aan alle bijkomende garanties zijn Giant en haar werknemers en agenten niet aansprakelijk voor eventueel verlies of schade van welke aard dan ook (inclusief incidentele en gevolgschade of schade veroorzaakt door nalatigheid of wanprestatie) als resultaat van of met betrekking tot een Giant-product.

Giant biedt geen andere garanties, expliciet of impliciet. Alle impliciete garanties, inclusief de garanties van verhandelbaarheid en geschiktheid voor een specifiek doeleinde, zijn beperkt tot de tijdsduur vermeld in de bovenstaande expliciete garanties.

Iedere claim in het kader van deze garantie moet worden ingediend via een bevoegde Giant-verdeler. De aankoopbon of ander bewijs van de aankoopdatum is vereist voor een garantieclaim kan worden verwerkt.

Claims die worden ingediend buiten het land van aankoop kunnen onderhevig zijn aan tarieven en bijkomende beperkingen.

Garantieduur en details kunnen variëren naargelang het land. Deze garantie biedt u specifieke wettelijke rechten en u kunt ook genieten van andere rechten die variëren naargelang de locatie.

DEZE GARANTIE WIJZIGT UW WETTELIJKE RECHTEN OP GEEN ENKELE WIJZE.

SERVICE CENTRA

Als u op zoek bent naar een Giant-dealer verwijzen wij u naar:

<http://www.giant-bicycles.com/>