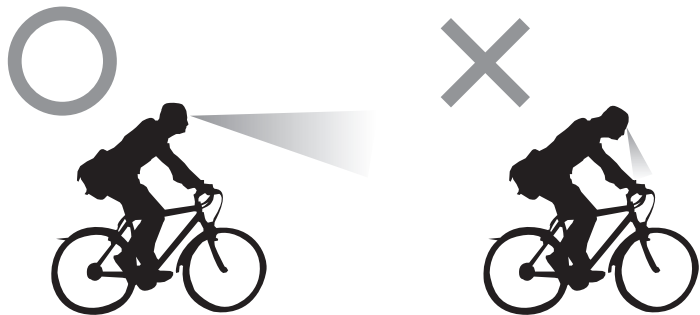


neos

DIGITAL WIRELESS COMPUTER
USER'S MANUAL

- Danish -

1	INTRODUKTION				
3	Enheder				
	Dele				
5	Installation				
7	GENREL BETJENING				
	VISNING				
13	Installation				
	Parig the Sensor				
15	Søgning				
		Nulstil computer			
		Data nulstilling			
		17 Gå til indstillingstilstand			
		19 Indstil uret			
		Indstil distancetæller			
		21 Indstil hjulstørrelse			
		23 Indstil nedtællingsdistance			
		Indstil grænse for hjerterytme			
		25 Indstil bruger data			
			Indstil enhed		
			27 Indstil smart		
			29 Underfunktioner		
			31 Ur		
			Dato		
			Køretid		
			33 ODO		
			Distance nedtælling		
			35 Træningspas		
				Hjerterytme	
				kalorier	
				37 Gennemsnit	
				Maks. hastighed	
				Cykel1 / Cykel2	
				39 Fejlfinding	
				41 Tekniske data	



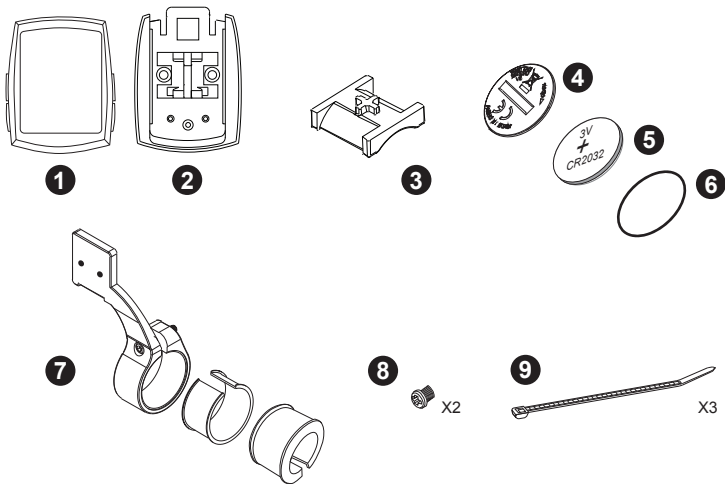
INTRODUKTION

Tak for at du købte Giant Neos computer, det er en ANT+ digital multi-funktion computer. Den er kompatibel med alle ANT+ sport transmission enheder, inklusive Giant RideSense som er integreret på udvalgte Giant bikes.

For din egen sikkerhedsskyld, må du ikke stirre på computerskærmen under kørsel, det kan forårsage en farlig situation under kørsel.

Med digital ANT+ sport transmission, kan du få information fra digital hastighed/ måltagning sensor og digitalt hjerterytmebælte. Forvis dig om at du har parret disse sensorer før du begynder at køre.

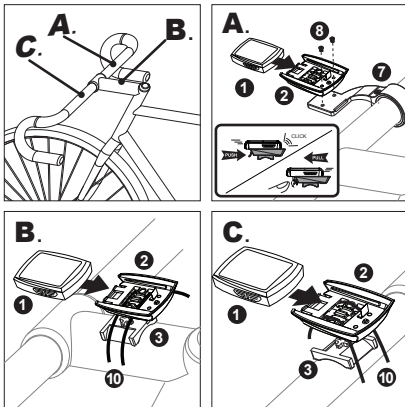
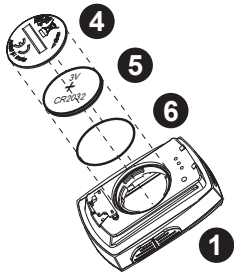
Hvis du har nogle spørgsmål om dette produkt, besøg venligst vores web-sted på www.giant-bicycle.com eller kontakt din lokale forhandler. Nyd turen!



Enheder & Dele

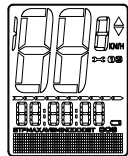
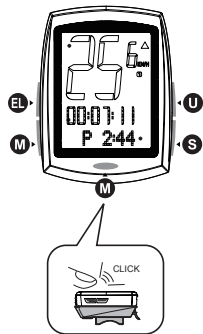
Neos computer pakke indeholder 1 enhed og 8 dele.

1. Computer Enhed
2. Monteringsbase
3. Gummipude
4. Batteridæksel
5. CR2032 Batteri
6. O-ring
7. Udvidet monteringskit + 2 x C-klampepuder (for $\varnothing 31,8$ og $29,7$ mm styr)
8. 2 x Skrue for udvidet monteringskit
9. Lynlåse x 3

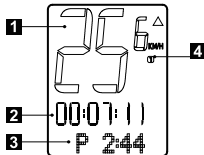


Installation

Installer batteriet og brug en mønt til at åbne og lukke batteridækslet. Computeren kan monteres i 3 forskellige positioner: (A) Udvidet montering (B) Stang (C) Styr.



All Segments



GENREL BETJENING OG VISNING

Der er 4 hovedtaster på computerenheden.

EL tast: Manuel tast for baggrundsbelysning

M tast: Betjener tilstandsfunktioner, den kan også trykkes på bunden af enheden når den er monteret.

S tast: Betjener Undermenu funktionerne i Tilstandsvisning.

U tast: Betjener de øverste tilstandsfunktioner.

1. Aktuel hastighed

Viser den aktuelle hastighed i km/h eller m/h.

2. Øverste tilstand

Tryk på U tasten for at vise:

Køretid / Tilbagelagt afstand / Aktuelt træningspas (hvis parret) / Aktuel hjerterytme (hvis parret)

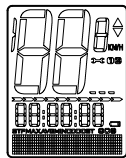
3. Tilstand

Tryk på M for at vise:

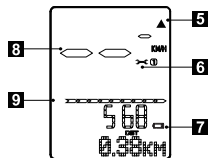
Ur / Køretid / Tilbagelagt afstand / Stopur / Aktuelt træningspas (hvis parret) / Aktuel hjerterytme (hvis parret) / Gennemsnitlig hastighed.

4. Cykel1 / Cykel2

Indikerer visningen af data for Cykel1 eller Cykel2



All Segments



5. Pacer

Pacer pilen viser forskellen mellem den aktuelle hastighed og gennemsnitshastigheden. Hvis den aktuelle hastighed er over eller lig med gennemsnitshastigheden, vil der vises en op pil; hvis den aktuelle hastighed er under den gennemsnitlige hastighed, vil der vises en ned pil.

6. Påmindelse om service interval

I enhver tilstand, hvis den tilbagelagte distance er > 500 km, vil den vises, for at påminde brugeren om at vedligeholde cyklen. Den er uafhængig af Trip Distance & Odometer. For at slukke for ikonen tryk på M knappen i 2 sekunder eller den vil forsvinde automatisk efter 50km.

7. Indikator for lavt batteri

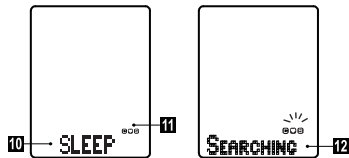
I alle tilstande, hvis batterispændingen $< 2,7V$, vil ikonen for lavt batteri vises.

8. Sensor sparetilstand

Hvis der ikke detekteres nogen hastighedssensor magnet i mere end 20 minutter, vil den aktuelle hastighed vise blanke streger. Hvis der ikke detekteres nogen træningspas sensor magnet i mere end 20 minutter, vil det aktuelle træningspas tilstand vise blanke streger. Hvis der ikke detekteres hjerterytmesensormagnet i mere end 3 minutter, i hjerterytmetilstand, vil den vise blanke streger.

9. % Afstand nedtællingsgraf

Viser procentdelen af hele den forudindstillede nedtællingsafstand. Den virker kun med Afstandsnedtælling featuren (se p.23-24)



GENREL BETJENING OG VISNING

10. Strømsparetilstand

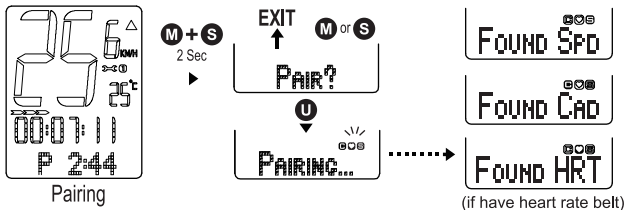
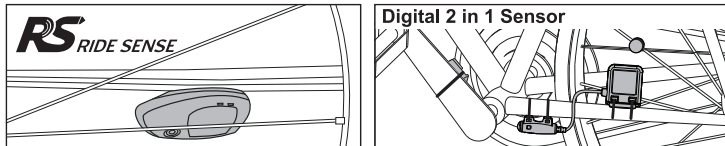
Computer enheden vil gå i STRØMSPARETILSTAND efter at alle sensorer er i dvale for mere end 5 minutter.

11. Ikoner for parrede sensorer

Sensorens ikoner vil blive vist i strømsparetilstand hvis sensoren er parret forud. C: træningspas sensor, Hjerte: Hjerterytme visning, S: hastighedssensor.

12. Søgning

Hvis computeren ikke er i STRØMSPARETILSTAND, men aktiveret, når du bevæger cyklen vil computeren automatisk starte søgning efter parrede sensorer. Når den finder sensoren, vil sensor ikonen stoppe med at blinke. Den længste tid for parring er 30 sekunder, den effektive afstand for transmission er indenfor 1 meter.

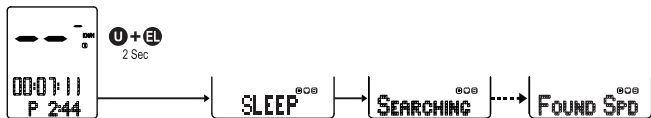


Installation

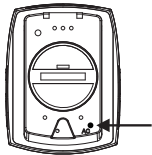
Install the battery and use a coin to open and close the battery cap. Computer can be mounted in 3 different positions: (A) Extended Mount (B) Stem (C) Handle Bar.

Pairing the Sensor

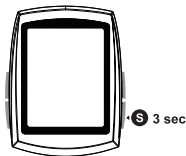
Neos computer is compatible with all ANT+ 2.4G digital transmission device sensor, including Giant Ride Sense sensor in selected Giant bikes or 2 in 1 sensor in accessories. The sensor is not included in the package. Pair the sensor with computer unit before starting to ride.



Reset Computer



Reset Trip data



Søgning

I strømsparetilstand vil, et tryk på U+EL tasterne i 2 sekunder få computeren til at søge efter parrede enheder. Den længste tid for søgning er 30 sekunder, den effektive afstand for transmission er indenfor 1 meter.

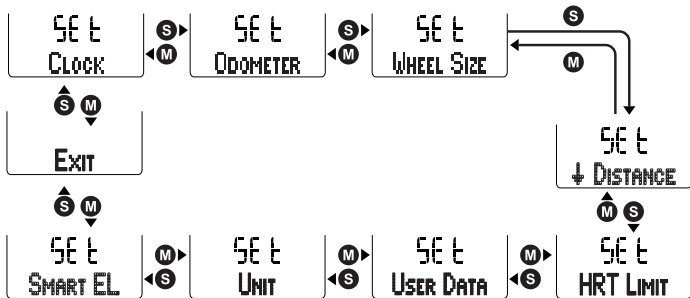
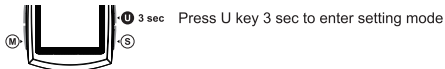
Nulstil computer

Hvis der efter at du har installeret batterierne, og hvis LCD skærmen er blank, tryk på AC knappen på bagsiden af af enheden for at nulstille computeren. I alle tilstande kan du trykke på AC knappen for at nulstille computerenheden, den vil gå tilbage til dens oprindelige indstillinger.

Data nulstilling

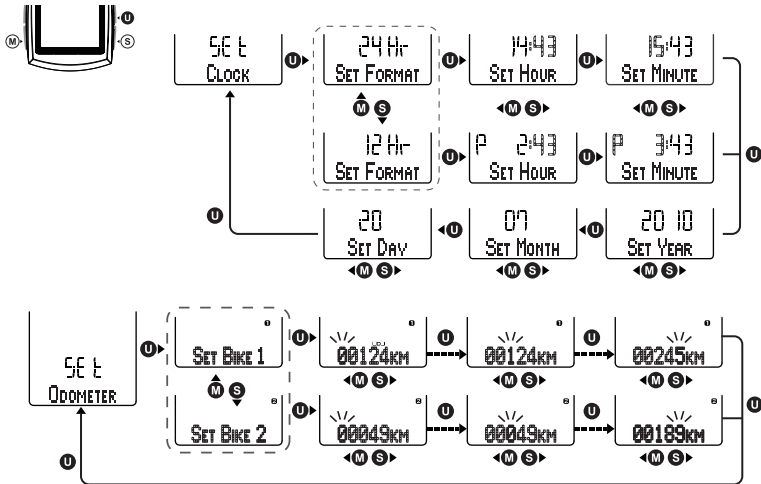
I enhver tilstand, hold S tasten i 3 sekunder, NULSTIL alle tur data.

Gå til indstillingstilstand



Gå til indstillingstilstand

1. Tryk på U tasten i 3 sekunder for at gå til indstillingstilstand. Vælg en parameterindstilling ved at trykke på S og M tasterne i sekvens for Ur, Distancetæller, Hjulstørrelse, Distancenedtælling, grænse for hjerterytme, Brugerdata, Enhed, Smart EL, og forlad. Tryk på U tasten for at komme ind i en specifik parameter eller for at vende tilbage til den foregående tilstand i forlad.



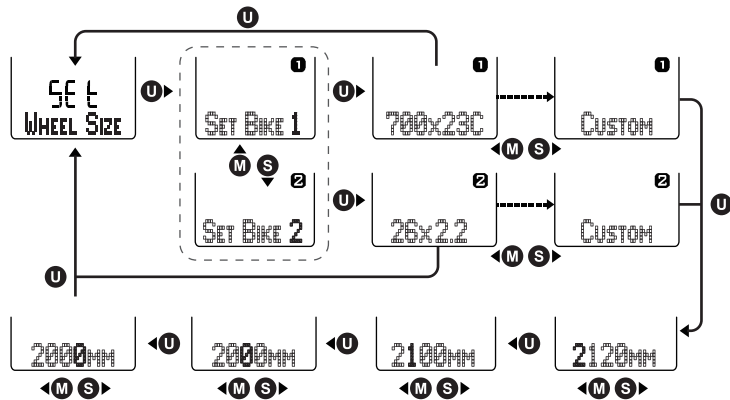
Indstil uret

Vælg "CLOCK" i indstillingstilstand, og tryk på U tasten for at komme til Ur indstilling. Følg tasternes flow chart herunder Vælg 24 timers indstilling eller 12 timer indstilling ved at trykke på eller M tasten og bekræft det med U tasten. Tryk på S eller M tasten for at justere time, minut, år, måned og dato og bekræft det med U tasten. Hold på S og M tasten kan accelerere ciffer valget.

Indstil distancetæller

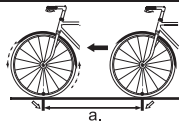
Vælg INDSTIL "ODOMETER" i indstillingstilstand, og tryk på U tasten for at komme ind i indstillingerne for Distancetæller, Følg tasternes flow chart. Tryk på S eller M tasterne for at vælge Cykel1 eller Cykel2, og tryk på U tasten for at indtaste indstillingen for cifrene på distancetælleren. Juster det antal blinkende cifre ved at trykke på S eller M tasten, og tryk på U tasten for at gå til det næste ciffer. Tryk på U for at bekræfte cifferet i hver ciffer og forlad indstillingstilstanden for distancetæller.

Indstil hjulstørrelse



*Same as Bike2 setting

WHEEL CIRCUMFERENCE

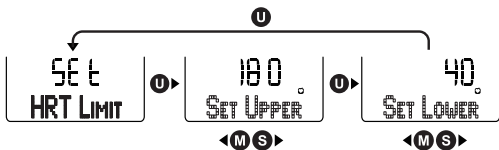
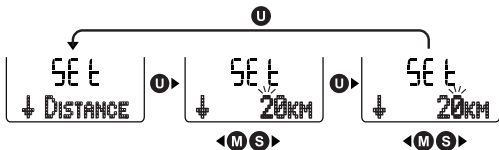


EASY CALIBRATION & CIRCUMFERENCE REFERENCE TABLE

Tire Size	a. (mm)
700x20C	2086
700x23C	2096
700x25C	2105
700x28C	2136
700x32C	2155
700x35C	2168
700x38C	2180
600x23C	1930
26x1.5	2010
26x1.90	2045
26x1.95	2050
26x2.0	2055
26x2.1	2068
26x2.2	2075
Custom	0-3999

Indstil hjulstørrelse

Vælg "WHEEL SIZE" i indstillingstilstand, og tryk på U tasten for at indstille hjulstørrelse. Følg tasternes flow chart herunder. Tryk på S eller M tasten for at vælge cykel1 eller cykel2 og tryk på U tasten for at indstille hjulstørrelsen. Tryk på S eller M tasten for at vælge hjulstørrelse eller du kan indtaste hjulets omkreds under Brugerindstillinger.

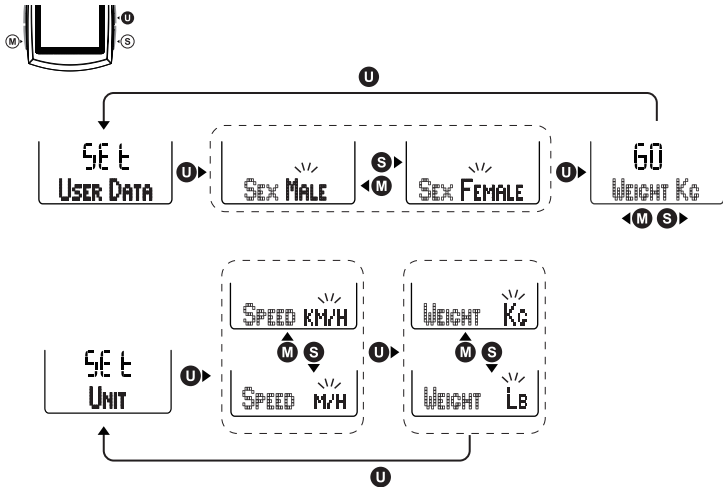


Indstil nedtællingsdistance

Vælg “↓DISTANCE” i indstillingstilstand, og tryk på U tasten for at komme ind i indstilling af nedtællingsdistance. Følg tasternes flow chart herunder. Tryk på S eller M for at justere nummeret i de forskellige cifre, og tryk på U for at bekræfte det. Det forudindstillede område for nedtællingsdistance er 1 til 50km eller 1 til 31 miles.

Indstil grænse for hjerterytme

Vælg “HRT LIMIT” i indstillingstilstand, og tryk på U for at indstille en grænse for hjerterytme Følg tasternes flow chart herunder. Tryk på S eller M for at justere den øverste rate og nedre rate, og tryk på U tasten for at bekræfte den. Den forudindstillede rate for den øvre grænse er fra 31 til 240 og den nedre grænse er fra 30 til 179. Hold på S og M tasten kan accelerere ciffer valget.

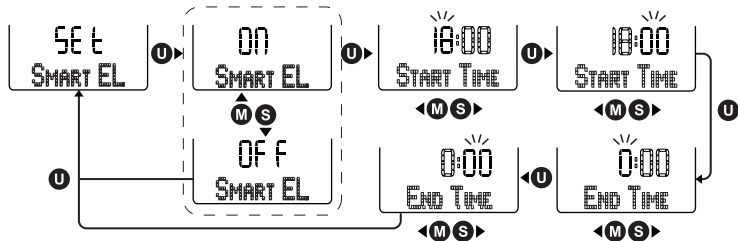


Indstil bruger data

Vælg "USER DATA" i In indstillingstilstand, og tryk på U tasten for at komme ind i indstillinger for bruger data. Følg tasternes flow chart herunder. Tryk på S eller M tasten for at vælge mand eller kvinde og tryk på U for at indstille personlig vægt, området går fra 20 ~ 220 kg eller 44 ~ 485 lb. Hold på S og M tasten kan accelerere ciffer valget.

Indstil enhed

Vælg enhed i indstillingstilstand, og tryk på U tasten for at indstille enhedsindstilling. Følg tasternes flow chart herunder. Tryk på S eller M tasten for at vælge hastighed i KM/T eller M/H, Vægt i KG eller LB.

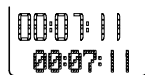


Indstil smart (baggrundsbelysning)

Vælg "SMART EL" i indstillingstilstand, og tryk på U tasten for at komme ind i indstilling for smart EL. Følg tasternes flow chart herunder. Tryk på S eller M tasten for at skifte Smart EL funktionen ionen til eller fra, og tryk på U tasten for at bekræfte det. For at forudindstille dens funktion start tid og sluttid tryk på S eller M tasten for at indstille timer og minutter og tryk på U tasten for at bekræfte det og gå til næste trin.



Clock



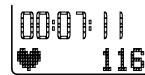
Ride Time



Distance Travelled



Ave. Speed



Current Heart Rate

* Skip this mode if not yet paired



Current Cadence

* Skip this mode if not yet paired

Funktioner for tilstand / undertilstand

I Tilstandsskærmen trykkes på M-tasten for at vise Ur / Køretid / Stopur / Afstand kørt / Aktuel højde / Hældning-% / Gn.snit.hast./ Og tryk på S for at vise delfunktionerne under hovedfunktionen.



00:07:11
P 2:44

Clock



00:07:11
09-23-11

Date

08:07:42
08:07:42

Ride Time



08:07:42⁰
T 10:19:20

Total Bike1 Ride Time



08:07:42⁰⁰
T 18:27:02

Bike1+2 Ride Time

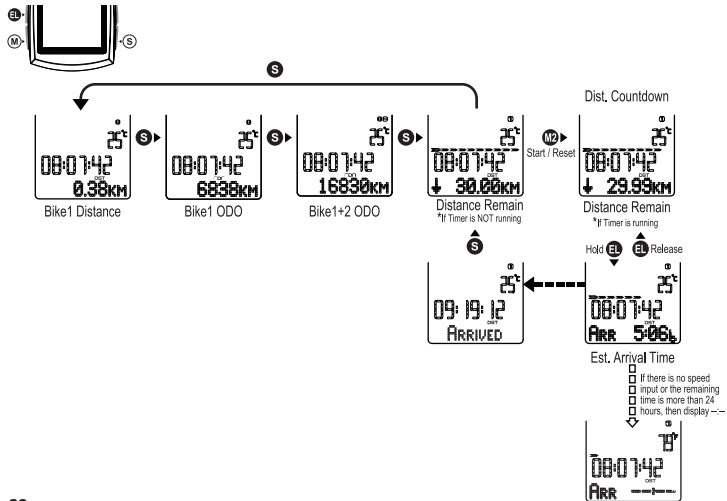
Ur / Dato

Uret vises i 12hrs / 24hrs indstilling, tryk på S tasten for at vise dato (MM-DD-ÅÅ). Den vil automatisk vende tilbage til Uret efter 3 sekunder hvis S tasten ikke trykkes.

Køretid

Køretid / Total Cykel1 Køretid / Cykel1+Cykel2 Køretid

Køretid viser trip køretid, og et tryk på S tasten vil vise den totale Cykel1 trip køretid og Cykel1+Cykel2 køretid. Den vil automatisk vende tilbage til Køretid efter 3 sekunder hvis S tasten ikke trykkes.



ODO

I distancetilstand, tryk på S tasten for at vise cykel1 ODO og cykel+2 ODO. Se distancenedtælling ved at trykke på S tasten.

Distance nedtælling

I Distance nedtællingstilstand, hold M tasten for at nulstille og starte timeren. Når timeren kører, hold EL tasten for at se den beregnede ankomsttid og udløs EL tasten for at se den foregående skærm. Ved ankomst til destinationen, tryk på S tasten for at vende tilbage til den forudindstillede distancevisning. Hvis der ikke er nogen hastighedsinput eller den tilbageværende tid er mere end 24 timer, vil den vise --:--. Hold M tasten for at stoppe distance nedtællingsfunktionen.



00:07:11
RPM 88

Current Cadence



00:07:11
RPM^{AVG} 83

Ave. Cadence



00:07:11
RPM^{MAX} 98

Max. Cadence

00:07:11
♥ 86

Current Heart Rate



00:07:11
♥^{AVG} 88

Ave. Heart Rate



00:07:11
♥^{MAX} 116

Max. Heart Rate



00:07:11
▼ 00:00:00

HR Lower Zone Time



00:07:11
234KCAL

Calories Consumed



00:07:11
▲ 00:00:00

HR Upper Zone Time



00:07:11
⊕ 00:16:06

HR In Zone Time

Træningspas

I aktuel træningspas visning, tryk på S tasten for at vise gennemsnitlig måltagning og maksimum træningspas. Den vil automatisk vende tilbage til Træningspas efter 3 sekunder hvis S tasten ikke trykkes.

Hjerterytme / kalorier

I aktuel hjerterytme tryk på S tasten for at vise Gennemsnitlig hjerterytme, Maksimum hjerterytme, laveste grænse for hjerterytme, øverste grænse for hjerterytme, og forbrugte kalorier under turen. Den vil automatisk vende tilbage til Aktuel hjerterytme efter 3 sekunder hvis S tasten ikke trykkes. Når hjerterytmen overstiger den øvre eller nedre grænse for hjerterytme, vil LCD skærmen blinke som en advarsel.



08:07:42
AVE
22.0KM/H

Ave. Speed



08:07:42
MAX
52.6KM/H

Max. Speed

08:07:42
AVE
22.0KM/H

Bike1 Ave. Speed



08:07:42
AVE
22.6KM/H

Bike2 Ave. Speed

Gennemsnits- / Maks. hastighed

I tilstanden Gennemsnitshastighed trykkes S for at vise Maks. hastighed. Der vendes automatisk tilbage til Gennemsnitshastighed efter 3 sek, hvis der ikke trykkes på S.

Cykel1 / Cykel2

I tilstanden Gennemsnitshastighed holdes M nede for at skifte mellem Cykel1 / Cykel2. Hvis stopuret kører, kan der ikke skiftes imellem Cykel1 og Cykel2.

Problem	Mulig årsag	Løsning
Ingen LCD visning	Battery is dead	Replace battery
	Battery is installed in wrong position	Install battery in correct position
	Computer is in shipping mode	Press the AC button which is located on the back side of the computer once after install the battery.
Ingen aktuel hastighed / Måltagning visning	Magnet is misaligned or too far away	Readjust the magnet and sensor position
	Not paired yet	Pair the Sensor
LCD skærmen blinker	Heart rate monitor visual alarm is On, current heart rate exceeds the upper/ lower heart rate limit	Re-setting the heart rate limits (upper/ lower heart rate limit)

Problem	Mulig årsag	Løsning
Fejlagtige data	Magnet is misaligned or too far away	Readjust the magnet and sensor position
	Sensor battery is low battery	Replace the sensor battery
Hjertebæltet er ikke parret	Heart Rate Monitor needs to be reset	Take the battery out from the belt, discharge the belt by reversing the battery upside down and insert into the battery compartment for 2 seconds, then take the battery out and insert it back to the battery compartment with correct polarity and do the pairing again.
Skærm --	Sensor is sleep	Wake up the speed/ cadence sensor with magnets connecting or wake up heart rate monitor with wearing the heart rate belt on chest

Tekniske data

Aktuel hastighed	199,9Km/t eller m/h
Gennemsnitlig hastighed	199,9Km/t eller m/h
Maksimal hastighed	199,9Km/t eller m/h
Distance 1	999,99 km eller m
Distance 2	999,99 km eller m
ODO 1	99999 km eller m
ODO2	99999 km eller m
ODO 1+2	199999 km eller m

Køretid 1	19:59:59 (TT:MM:SS)
Køretid 2	19:59:59 (TT:MM:SS)
Total køretid 1	99:59 (TT:MM)
Total køretid 2	99:59 (TT:MM)
Total køretid 1+2	199:59 (TT:MM)
2. hjulstørrelse	0-3999mm
Tid (12/24timer)	12/24
Auto dvale	10 min

Aktuel hjerterytme	30-240 s/m
Gennemsnitlig hjerterytme	240 s/m
Maksimum hjerterytme	240 s/m
Varighed under/på/over HR grænse	19:59:59 (TT:MM:SS)
Kalorie	9999 kcal
Let kalibrering	14 + bruger
Måltagning	30 ~ 240 rpm
Gennemsnitlig måltagning	30 ~ 240 rpm

Maksimum måltagning	30 ~ 240 rpm
Indikation for lavt batteri	2,7V
Smart baggrundsbelysning	6:00pm~12:00am
Distance nedtælling	1~50km
Mål:	42.5(W)x52(H)x16(T)
Vægt:	38g
Batterilevetid:	10 måneder (brug i 1 time/dag)