

## 目次

- はじめに
- 各部の名称
- 製品仕様、必要な工具
- 作業の手順
- シートポストの操作方法



## ■ はじめに

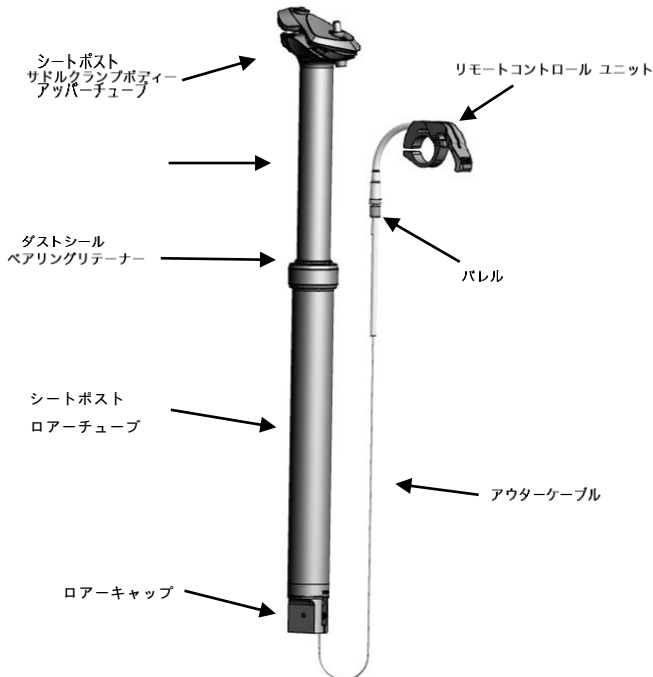
この度はジャイアント コンタクトスイッチシートポストをお買い上げいただき、誠にありがとうございます。  
本製品は、お客様がテクニカルな下りや急激な登りがあるようなトレイルライドを楽しむ際に、効率的にシートポストの高さを変更することができるように設計された製品です。ご使用前に本書をよくお読みになり、本製品の機能を十分に理解し、安全にご活用ください。

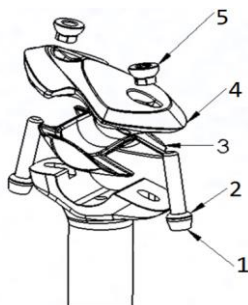
### ▲ 注意

スポーツをするにはリスクがつきものです。自転車に乗ることで、時には重大な事故やけが、死に至るおそれがあります。そのようなリスクを想定し、正しい使い方でご活用ください。

1. 走行中にシートポストのハイトアジャスト機能を使用しないで下さい。バイクの制御を失い、転倒する恐れがあります。
2. 本製品を改造した状態または不適当な整備にあたる状態や、著しく摩耗した状態で使用しないで下さい。改造はいかなる場合であっても、シートポストに目に見えないダメージを引き起こす恐れがあります。改造を行った場合、品質保証も無効になります。
3. ゆるすぎる又は、きつすぎるボルトの締め付け、ダメージを受けたパーツ、著しく摩耗したパーツの使用は、予期せぬ事故を招く恐れがあります。定期的にシートポストの摩耗、ダメージの有無を点検して下さい。もしシートポストあるいはシートポストのパーツの一部に摩耗、クラック、へこみを発見した場合、直ちに使用を中止し、お買い上げのジャイアント正規販売店へ修理を依頼して下さい。
4. 乗車前に、本製品に使用されている全てのボルトが、規定の締め付け推奨トルクの値で締め付けられていることを確認して下さい。
5. シートクランプを締め付けすぎると、シートポストのハイトアジャスト機能に悪影響を与える可能性があります。シートクランプの締め付け推奨トルクは、シートクランプに刻印された値、あるいは自転車に付属している取扱説明書に記載された値をご参照下さい。

## 各部の名称





#### サドルクランプボディ

| 番号 | 解説  |
|----|---|
| 1  | クランプボルト: 最大締め付けトルク: 8.0Nm   70 lbs-in   80 kgf-cm |
| 2  | ワッシャー   |
| 3  | サドルレールサポート-下(7/9mmレール対応)                          |
| 4  | サドルレールサポート-上(7/9mmレール対応)                          |
| 5  | クランプナット   |

#### コンタクトスイッチシートポスト カートリッジ



#### ■ 製品仕様、必要な工具

コンタクトスイッチシートポストは、内装ケーブル式として設計されています。そのため、シートポストの底部分にカートリッジトリガーがあります。

#### - 仕様

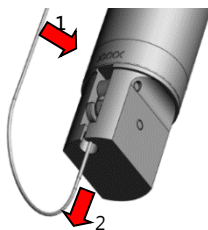
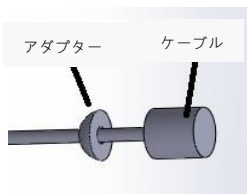
- シートポスト径: 30.9 mm
- 最小はめあい長さ: 80 mm
- シートポストの長さ:
  - 455mm / カートリッジストローク 170 mm
  - 440mm / カートリッジストローク 150 mm
  - 395mm / カートリッジストローク 125 mm
  - 345mm / カートリッジストローク 100 mm
  - 295mm / カートリッジストローク 75 mm

#### - 工具

- アレンキー (六角棒レンチ): 2/3/5 mm
- ケーブルカッター
- トルクレンチ

## ■ 作業の手順

1. 取り付けを始める前に、古いシートポストとサドルを自転車から取り外します。
2. シートポストのローアークリップ部のカートリッジトリガーにリモートコントロールケーブルを引っ掛けま  
す。



3. シートポストをシートチューブに挿入します。最小挿入は80mmです。自転車メーカーが推奨する方法でシ  
ートポストを固定します。
4. 自転車/フレームメーカーのケーブルルートガイドに従い、アウターケーブルを通します。

### ▲ 注意：

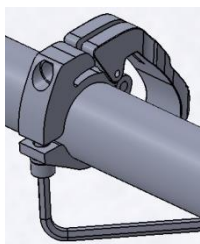
自転車によっては、アウターケーブルをフレームに通す前に、クランク、チェーンリング、BBパーツを取り外  
す必要があります。これらの部品を取り外し、再び取り付ける作業は複雑です。お買い上げのジャイアント正  
規販売店に相談してください。

5. バレルとリモートコントロールを取り付ける

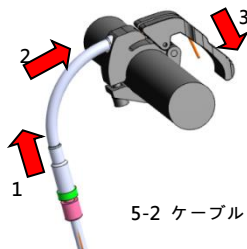
5-1 リモートコントロールユニットをハンドルバーに取り付け、3mm 六角棒レンチで固定します。

推奨トルク: 1.6Nm | 14 lbs-in | 16 kgf-cm

5-2 アウターケーブルをバレルに接続し、インナーケーブルを通します。



5-1



5-2 ケーブル ルー

5-3 シートポスト、アウターケーブル、バレル、リモートコントロールユニットが正しく接続されるまで、  
インナーケーブルをピンと引っ張ります。

5-4 インナーケーブルを 2mm 六角棒レンチで締め付けます。

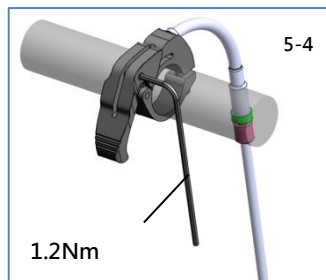
推奨トルク: 1.2Nm | 10 lbs-in | 12kgf-cm

5-5 余ったインナーケーブルを切りキャップを取付けます。

▲ 注意: インナーケーブル先端のほつれ、また尖った先端によるケガ  
を防ぐために、エンドキャップを装着してください。

6. シートポストにサドルを取り付けます。

6-1 サドルクランプボディーのクランプボルトを緩め、サドルレ



5-4

1.2Nm

ールサポートにサドルレールを合わせ、サドルの位置を調整し、クランプボルトを締めます。アウターケーブル、バレル、リモートコントロールユニットが正しく機能するようにバレルを調整します。

6-2 走行前にサドルに座り、適切な高さにシートポストの高さを調整します。



警告：シートポストの高さ調整機能が正常ではない場合、自転車に乗らないでください。

お近くの正規販売店をお探しの際は、ジャイアントのホームページをご参照ください。

<http://www.giant.co.jp>

