

CADEX

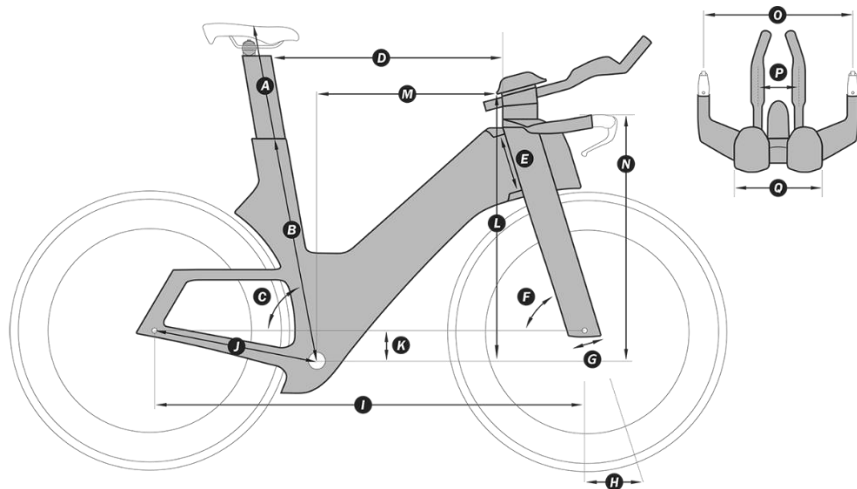
目次

- 1 フレームサイズ
- 2 スタックおよびリーチ範囲
- 3 TRI バーの取り外しと組み立て
- 4 トップチューブストレージとツールキットの取り外しと取り付け
- 5 ハイドレーションシステム
- 6 シートポストおよびサドルの調整

1. フレームサイズ

サイズガイドとジオメトリー

サイズガイドはあくまでも目安としてご利用ください。正しいサイズについては、お近くの正規販売店にお問い合わせください。利用可能なサイズは国によって異なる場合があります。

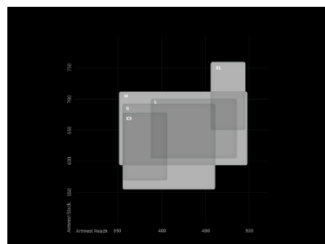


		XXS	XS	S	M	L
	高さ(cm)	150 - 162	156 - 168	164 - 176	172 - 186	180 - 195
	股下(cm)	62 - 76	65 - 80	70 - 85	75 - 90	80 - 98
A	サドル高さ範囲 (mm)	540-710	580-750	620-790	660-830	700-870
B	シートチューブ長(mm)	440	475	510	545	580
C	シートチューブ角	76 - 80°	76 - 80°	76 - 80°	76 - 80°	76 - 80°

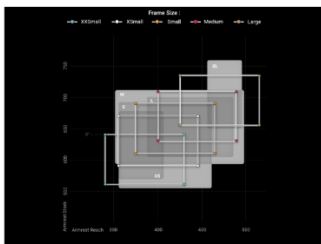
D	トップチューブ長 (mm)	475	495	520	550	580
E	ヘッドチューブ長 (mm)	70	95	120	145	170
F	ヘッド角	71.0°	73.0°	73.0°	73.0°	73.0°
G	フォークレーキ (mm)	40	40	40	40	40
H	トレイル (mm)	76.1	63.3	63.3	63.3	63.3
I	ホイールベース (mm)	968	976	1005	1039	1072
J	チェーンステイ長 (mm)	405	405	405	405	405
K	BB下がり (mm)	80	80	77	74	74
L	アームレストスタック (15D) (mm)	545 - 615	575 - 645	595 - 665	615 - 685	640 - 710
M	アームレストリーチ (15D) (mm)	340 - 430	355 - 445	375 - 465	400 - 490	425 - 515
	フレームスタック (mm)	483	513	534	555	579
	フレームリーチ (mm)	390	405	426	452	478
N	高さ (mm)	530 - 570	560 - 600	580 - 620	600 - 640	625 - 665
O	ハンドルバー幅 (mm)	400	400	400	400	400
P	エクステンション幅 (mm)	110 190	110 190	110 190	110 190	110 190
Q	アームレスト幅 (mm)	190 - 310	190 - 310	190 - 310	190 - 310	190 - 310
	参考適合サイズ (mm)	700 x 28C	700 x 28C	700 x 28C	700 x 28C	700 x 28C

2. スタックおよびリーチ範囲

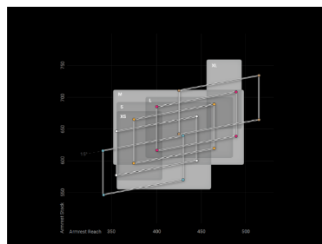
フィットデータチャート



STANDARD TRI FRAME FIT RANGE



0 DEGREE POSITION CADEX TRI FIT RANGE



15 DEGREE POSITION CADEX TRI FIT RANGE

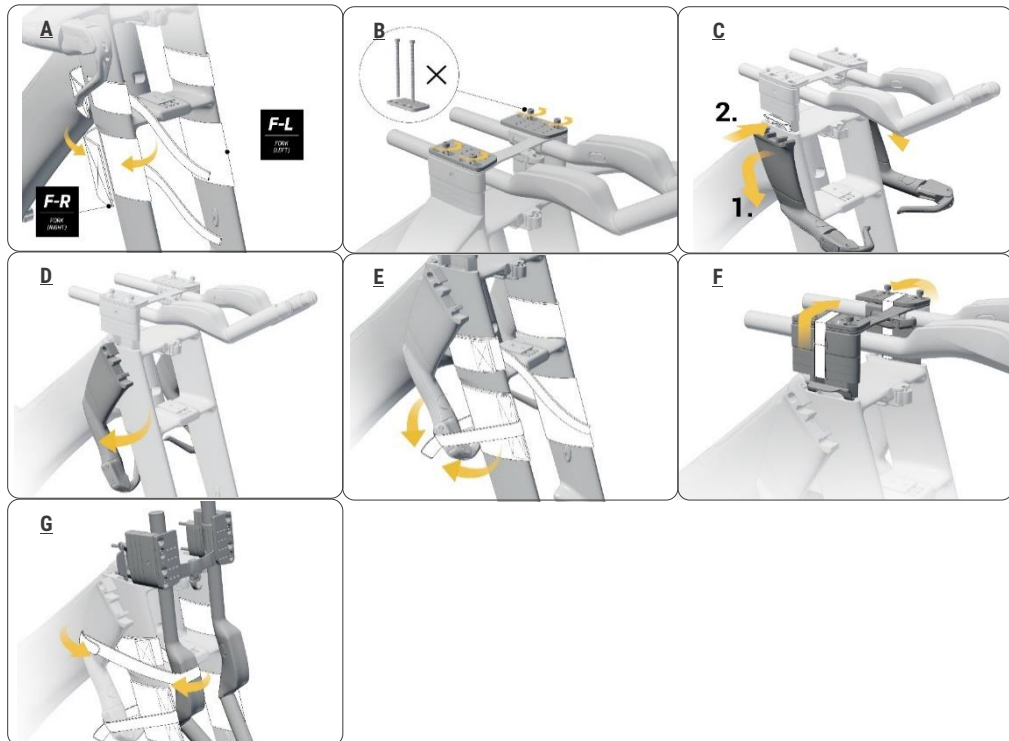
ジオメトリー

0°		XXS	XS	S	M	L
L	最小アームレストスタック (mm)	560	590	610	630	655
L	最大アームレストスタック (mm)	640	670	690	710	735
M	最小アームレストリーチ (mm)	340	355	375	400	425
M	最大アームレストリーチ (mm)	430	445	465	490	515
5°		XXS	XS	S	M	L
L	最小アームレストスタック (mm)	555	585	605	625	650
L	最大アームレストスタック (mm)	625	655	675	695	720
M	最小アームレストリーチ (mm)	340	355	375	400	425

M	最大アームレストリーチ (mm)	430	445	465	490	515
10°						
		XXS	XS	S	M	L
L	最小アームレストスタック (mm)	550	580	600	620	645
L	最大アームレストスタック (mm)	630	660	680	700	725
M	最小アームレストリーチ (mm)	340	355	375	400	425
M	最大アームレストリーチ (mm)	430	445	465	490	515
15°						
L	最小アームレストスタック (mm)	545	575	595	615	640
L	最大アームレストスタック (mm)	615	645	665	685	710
M	最小アームレストリーチ (mm)	340	355	375	400	425
M	最大アームレストリーチ (mm)	430	445	465	490	515

3. TRI バーの取り外しと組み立て

取り外し



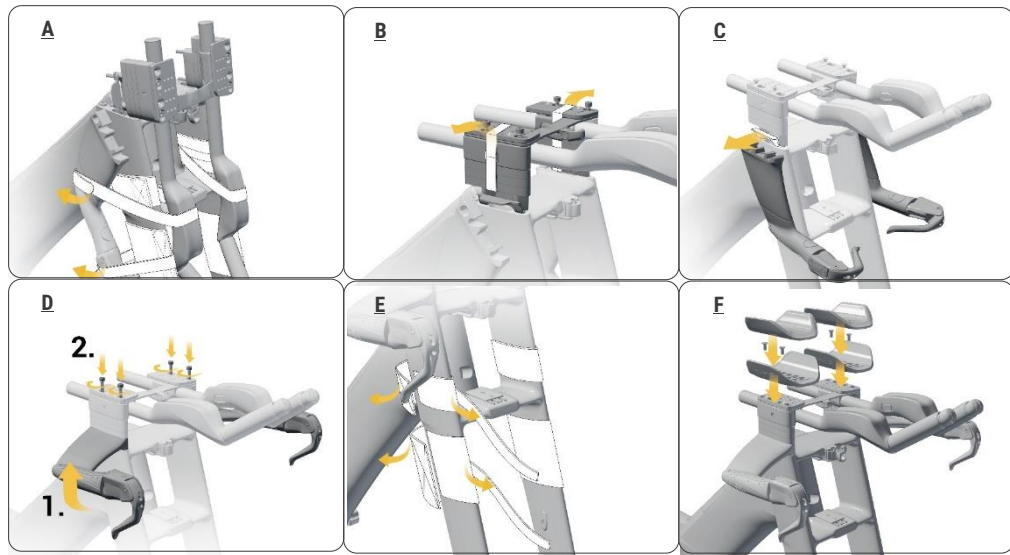
1. フォーク上部にフォークパッド FR と FL を取り付けます。(A)
2. 4mm 六角レンチを使用して、4つのコックピット固定ボルトを取り外さずに緩めます。(B)
3. エクステンションパーツを持ち上げ、ベースバーを両側から取り外します。次に4つの固定ボルトに固定ピースを取り付けます (C)
4. ブレーキホースに無理な力がかからないように両ベースバーをゆっくりと倒し、両ベースバーをフォークブレードに密着させます。(D)
5. 短い方のベルクロストラップを使用し、両方のベースバーをフォークレッグに固定します。(E)
6. コックピットスペーサーをベルクロストラップで固定し、コックピット固定ボルト4本は完全に緩めます (F)。
7. コックピットを下向きに反転させフォーク前面に密着させます。次に長いベルクロストラップでアセンブリ全体を固定します。(G)

組み立て

注:

必ずトルクレンチを使用してください。

組み立て後、前後の車輪を床に置いた状態で、両方のブレーキを握り、自転車を前後にゆっくりと揺らし、緩みがないことを確認します。



1.固定用ベルクロストラップを取り外します。(A)

2.エクステンションパーツを取付位置にセットし、4本のコックピット固定ボルトを緩めに取り付け、ベルクロストラップを取り外します。(B)

3.保護スペーサーを取り外します。(C)

4.ベースバーを取付位置にセットし、4mmの六角レンチで4本のコックピット固定ボルトを5.5Nmで締め付けます。(D)

5.保護パッドを取り外します。(E)

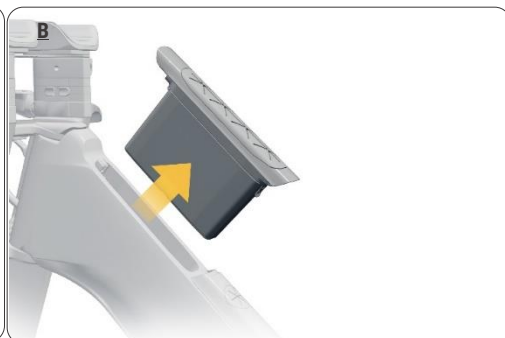
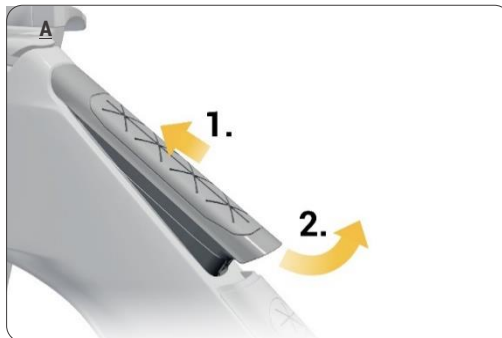
6.アームカップを取付位置にセットし、3mmの六角レンチ(F)で4Nmまで締め付けます。

4. トップチューブストレージとツールキットの取り外しと取り付け

注:

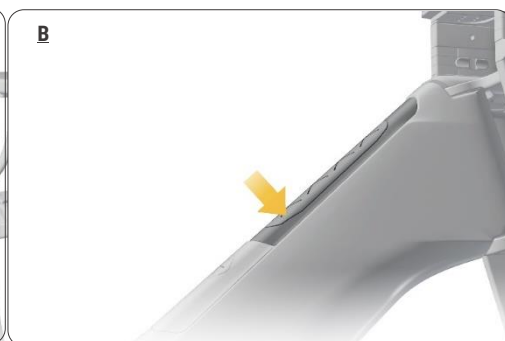
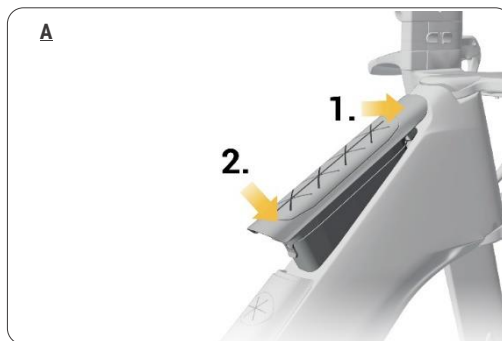
すべてのストレージパーツがフレームにしっかりとハマり、がたつきがないことを確認してください。

トップチューブストレージの取り外し



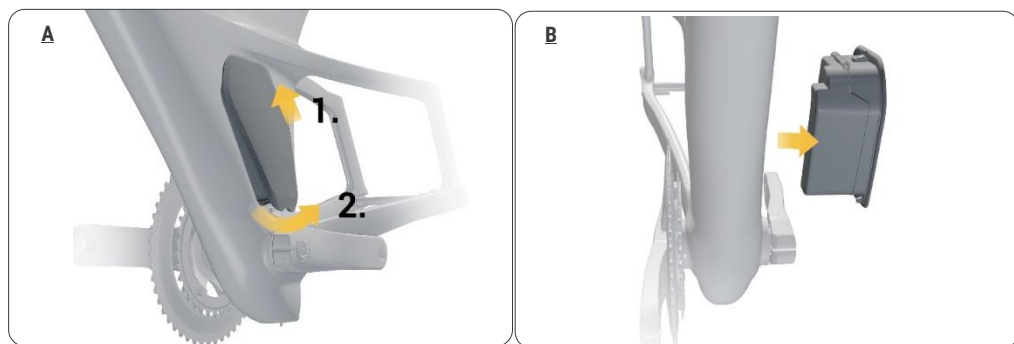
1. 下部をしっかり持ち、上に押し上げます (A)
2. 収納ボックスを手前に引いて取り外します。(B)

トップチューブストレージの取り付け



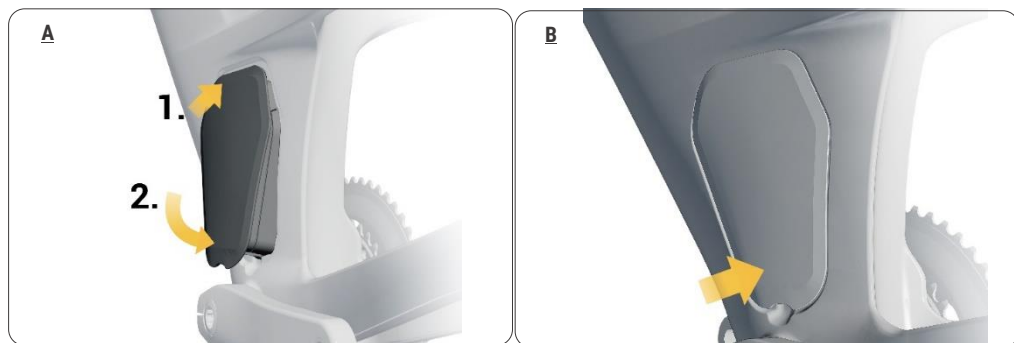
1. 上部留め金をフレームのくぼみに挿入し、しっかりと押し込みます。(A)
2. 収納ボックスをフレームに押し込みます (B)

ツールキットの取り外し



- 1.下部をしっかり持ち、上に押し上げます。(A)
- ツールキットを手前に引いて取り外します。(B)

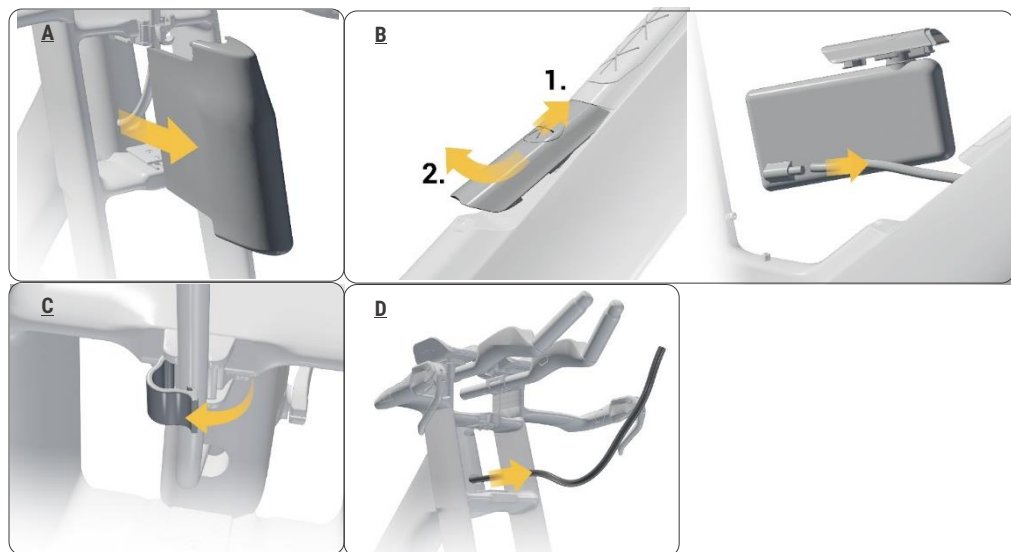
ツールキットの取り付け



- 1.上部留め金をフレームのくぼみに挿入し、しっかりと押し込みます。(A)
- 2.ツールボックスがフレームにぴったりとはまるまで押し込みます。(B)

5. ハイドレーションシステム

取り外し

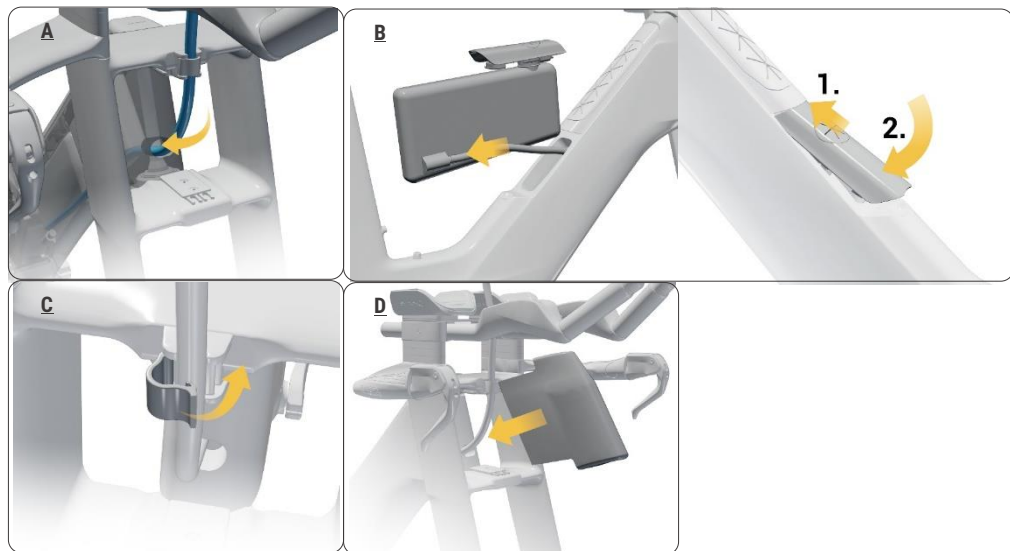


1. フロントエアロカバーを両手で引っ張り取り外します。(A)
2. ハイドレーションボックスを取り出し、ストローを取り外します。ストローを取り外した後、ハイドレーションボックスは元に戻します。
3. 親指でクリップを押しながら、人差し指でストローのクリップを取り外します。(C)
4. 自転車の前方からストローを取り外します。(D)

組み立て

注:

ストローを取り付け後、ハンドルバーを左右に動かし、動きに抵抗を感じないか確認します。動きに抵抗を感じた場合は、ストローを取り外して再度取り付けしてください。

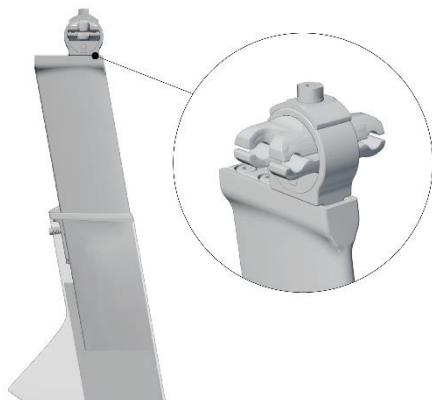


1. ストローをヘッドチューブからステアリングコラムの右側に通します。(A)
2. ハイドレーションボックスを取り出し、ストローを再接続します。ストローを再接続した後、ハイドレーションボックスは元の位置に戻します。
3. ストローを好みの長さに調整し、ストローをクリップに固定します。(C)
4. フロントエアロカバーを取り付けます。(D)

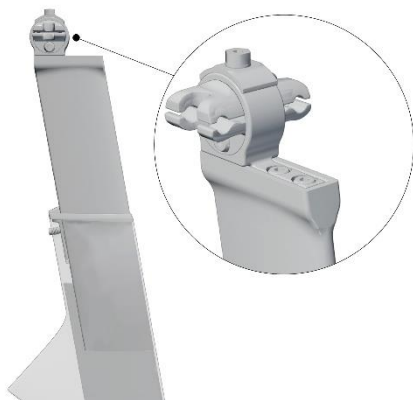
6. シートポストおよびサドルの調整

クランプ位置

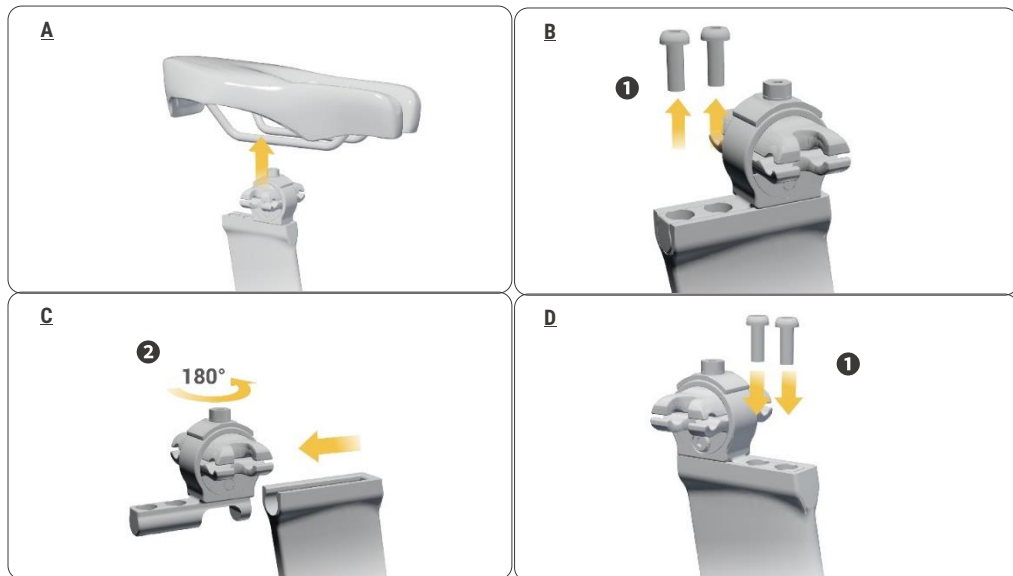
フロント：シートチューブ角 78-80°



リア：シートチューブ角 76-78°



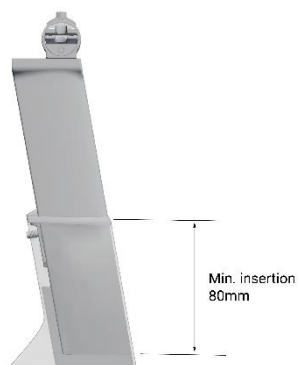
サドルクランプの調整



1. サドルを取り外します。(A)
2. クランプ固定ボルト①を2本とも緩めて取り外します。(B)
3. クランプパーツ②を引き抜き、水平方向180°回転させてシートポストに取り付けます。(C)
4. クランプ固定ボルト①を交換し、5Nmで締め付けます。(D)

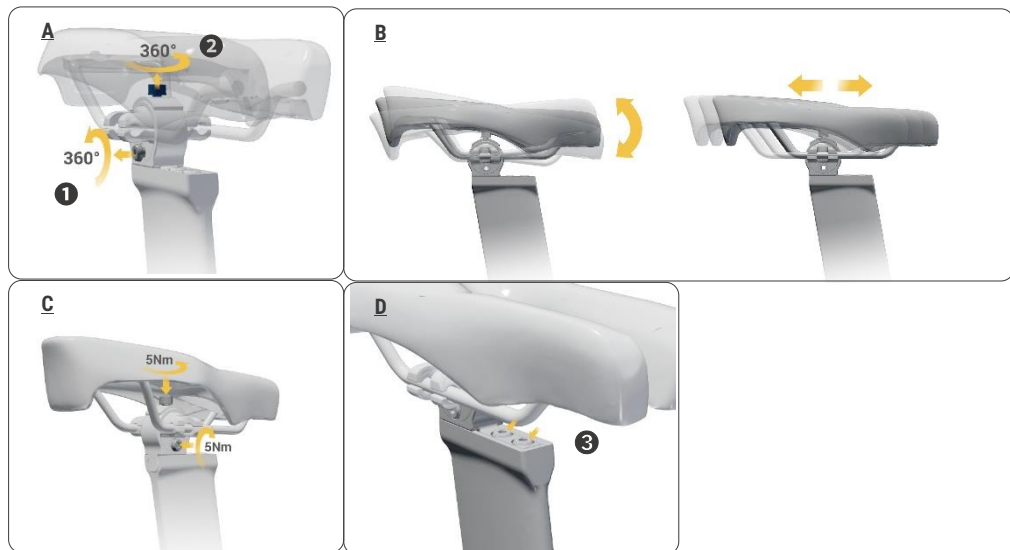
シートポスト

最小挿入長 - 80mm



注:

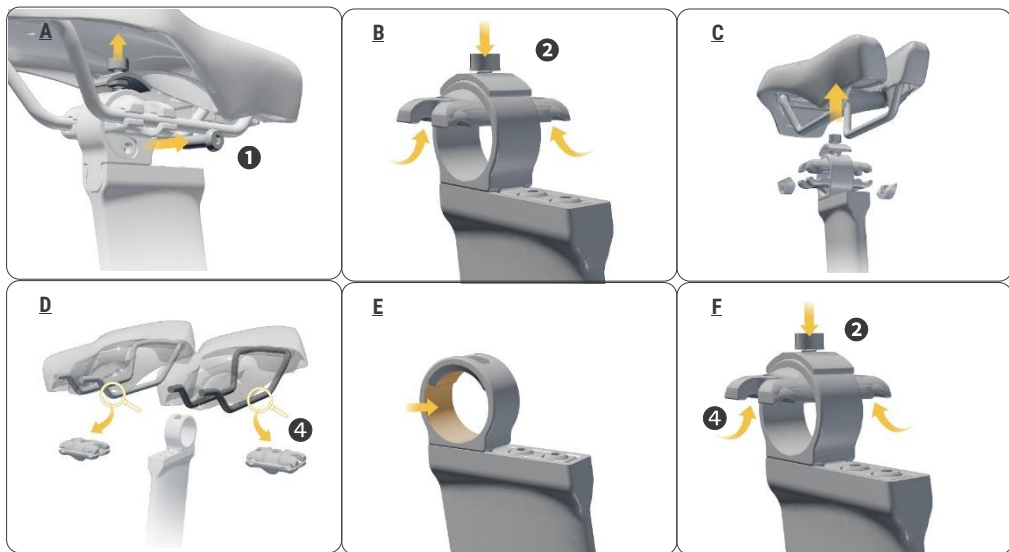
- 1.必ずトルクレンチを使用してください
- 2.手順通りに組み立てが完了しましたら、サドルをつかんで前後に揺らし、すべての留め具が固定されていることを確認してください。



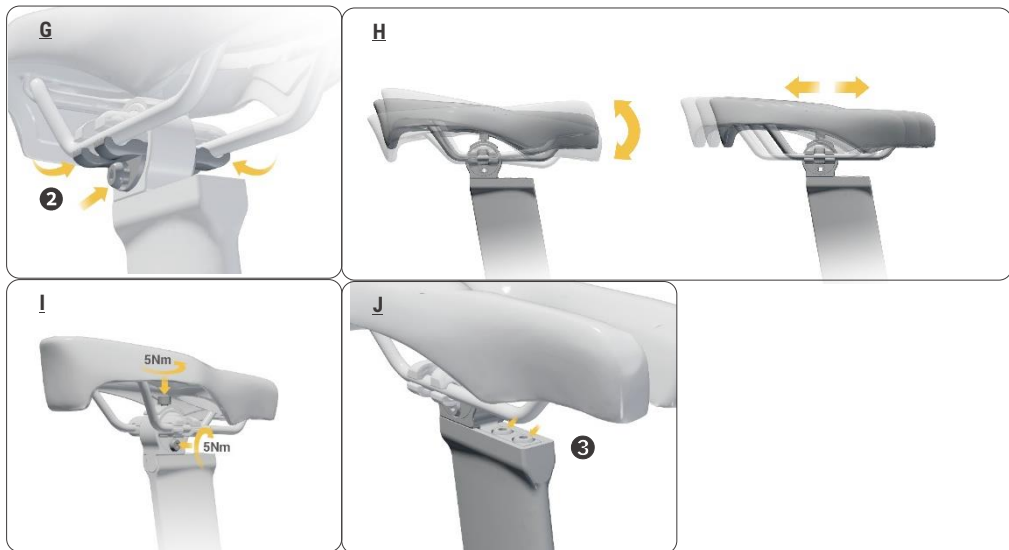
サドルの調整

- 1.4 mm 六角レンチを使用し、サイドボルト①を一回転緩め、次に上部のボルト②を一回転緩めます (A)
- 2.サドルの角度を好みの位置に調整します (B)
- 3.4 mm 六角レンチを使用し、上部のボルト①を 5 Nm まで締め付け、次にサイドボルト②を 5 Nm まで締め付けます (C)
- 4.クランプ固定ボルト③が固定されているか再度確認します (D)

サドルの交換



1. サイドボルト①を緩めて取り外します。(A)
2. 上部のボルト②を緩め、クランプパーツを外します。(B)
3. クランプからサドルを取り外します。※サドルを前後に揺らすと取り外しやすくなります。(C)
4. 合金製レールサドルには7mmのクランプパーツ④を、カーボン製レールサドルには9mmのクランプパーツ④を使用してください。(D)
5. クランプにカーボンペストを塗布します。(E)
6. 上部クランプパーツ④を元に戻し、上部ボルト②と上部クランクパーツを仮締めします。(F)



7.下部クランプパーツをサドルに戻し、サイドボルト②を軽く締めつけます。(G)

8.サドルの角度を好みの位置に調整します。(H)

9.4 mm の六角レンチを使用し、上部ボルトを 5 Nm で締め付け、次にサイドボルトを 5 Nm で締め付けます。(I)

10.4 mm の六角レンチでクランプ固定ボルト③の締め付けを再確認します。(J)