



GIANT CONTACT SWITCH SL

ユーザーマニュアル

目次

1.はじめに 2

2.各部の名称..... 3

3.製品仕様： 4

4.リモートレバーのオプション 5

5.組み付け 6

6.操作方法 7

7.お手入れとトラブルシューティング 8

8.品質保証規定 9

1.はじめに

GIANT CONTACT SWITCH SL をご購入いただき、誠にありがとうございます。新型 CONTACT SWITCH SL は、XC とグラベルロード向けに設計された軽量ドロップバーシートポストです。メカニカルスプリングシステム、2 ポジションアクチュエーション、そして耐久性の高い構造を採用し、最小限の重量でスムーズで効率的なパフォーマンスを発揮します。過酷な登り坂や下り坂にも自信を持って挑むのに最適です。

実用性を追求したデザイン。ハイポジションは効率的なライディングに、ローポジションはテクニカルなチャレンジに最適です。無駄な中間ポジションは不要です。

110mm と 140mm のトラベルサイズは、ほとんどのライダーのフィッティングニーズに対応します。

プレミアムアルミ構造は、最小限の重量でありながら優れた強度を提供します。チタンボルトと再設計されたサドルクランプにより、さらに軽量化されています。

シンプルで軽量な GIANT CONTACT SWITCH SL は、地元のトレイルをプロのように攻略するお手伝いをします。

△注意

ご使用の前に取扱説明書をよくお読みください。指示に従わない場合、重傷または死亡事故につながる可能性があります。

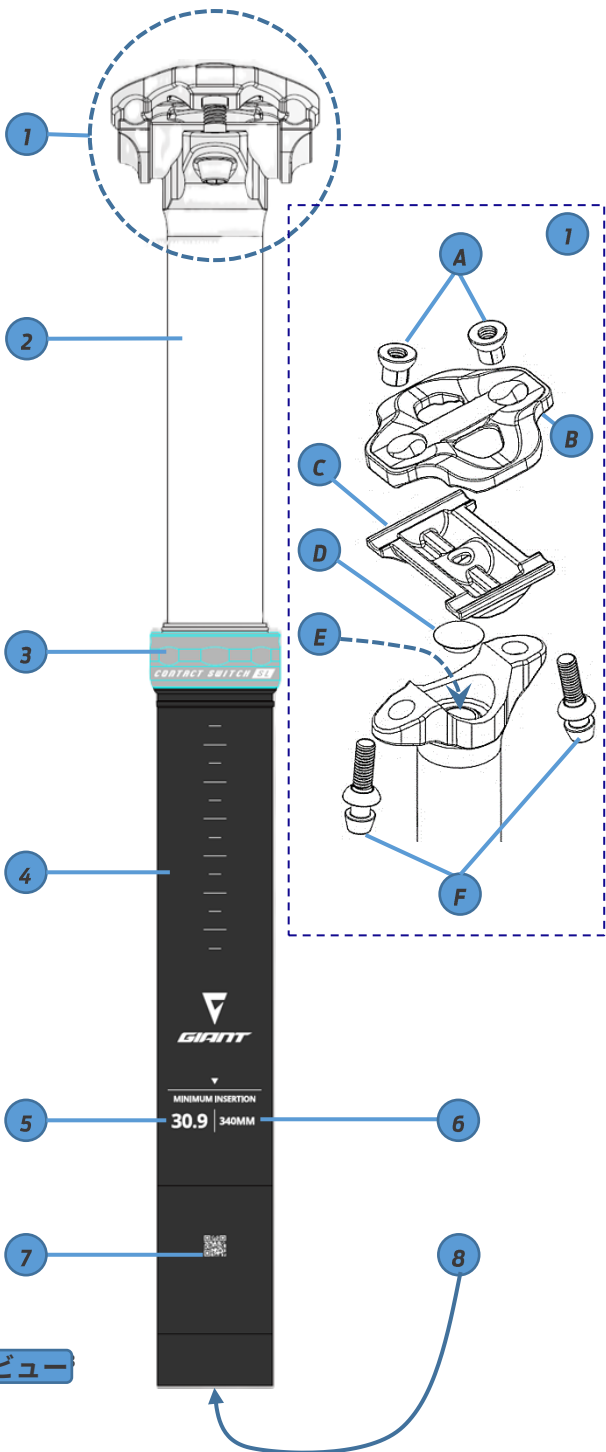
1. 走行中にサドルの高さを調整すると、バイクのコントロールが失われる可能性があります。
2. 製品の改造は絶対に行わないでください。いかなる改造も保証の対象外となります。
3. 各部の緩みや締めすぎ、破損、磨耗は予期せぬ故障の原因となります。製品の状態を定期的に確認してください。摩耗、亀裂、へこみの兆候がある場合は、直ちに使用を中止し、ジャイアント正規販売店に点検、修理、交換を依頼してください。
4. 乗車前に、すべてのボルトが適切に締め付けられていることを確認してください。
5. フレームのシートクランプを締めすぎると、シートポストの高さ調整機能に影響します。シートクランプまたは自転車のユーザーマニュアルに記載されている推奨締め付けトルクを確認してください。

2.各部の名称

- ① サドルランプボディー
- ② アッパーチューブ
- ③ カラーリング
- ④ ロワーチューブ
- ⑤ ポスト径 (mm)
- ⑥ 全長
- ⑦ 製造シリアル番号
- ⑧ リモートハウジングストップ

①

- (A) サドルランプナット (M6)
- (B) サドルランプ - アッパー
(7mm / 7x 9mm/ 7x10mm レールのみ対応)
- (C) サドルランプ - ロワー
(7mm / 7x 9mm/ 7x10mm レールのみ対応)
- (D) ウォーターシール
- (E) リモートケーブルエントリー
- (F) Ti サドルランプボルト(M6 六角棒レンチ)
最大トルク : 6.0 Nm



リアビュー

3.製品仕様：

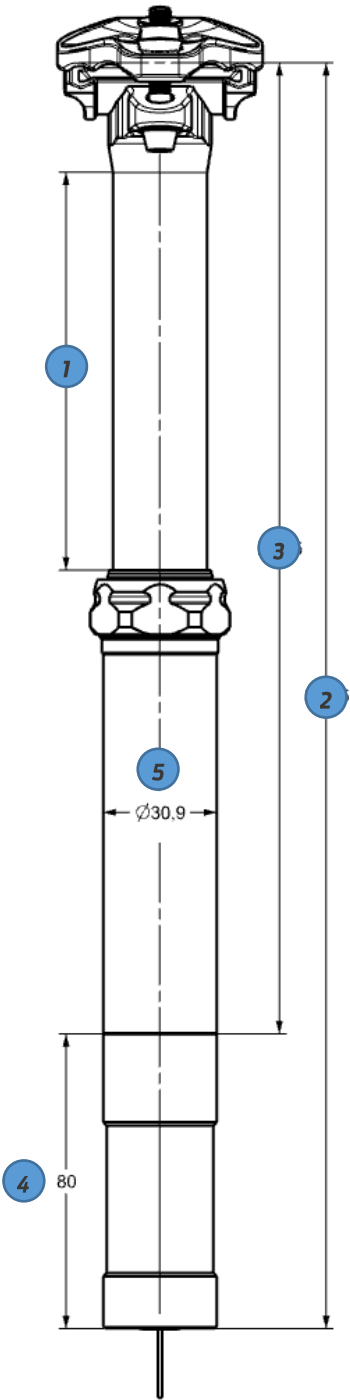
トラベル：110MM

1	トラベル	110mm
2	全長*	340mm
3	最大シート長	260mm
4	最小挿入長	80mm
5	直径	30.9mm
	重さ	360 ± 10g

トラベル：140MM

1	トラベル	140mm
2	全長*	390mm
3	最大シート長	310mm
4	最小挿入長	80mm
5	直径	30.9mm
	重さ	390 ± 10g

* 全長で±5mm の誤差があります。
これは製造時の公差によるもので、許容範囲です。



4. リモートレバーのオプション

CONTACT SWITCH CORE



CONTACT SWITCH AT



GEAR: 150000144

GIANT VERTICAL REMOTE



GEAR: 150000074

GIANT ROAD DROP-BAR
REMOTE



CONTACT SWITCH SL



GEAR: 150000073

購入した自転車に応じて、対応するリモート レバーは上記のいずれかのスタイルになります（ただし、これに限定されません）。

ジャイアント Contact Switch SL は、ジャイアントの既存のリモートレバーすべてに適合します。

5.組み付け



1. ジャイアント Contact Switch SL を組み付ける前に、既存のシートポストとサドルを外します。
2. 後側のサドルクランプボルトを外します。ポストの上端から、インナーケーブルを挿入します (A)。ケーブルはポストを通して、下端から出ます。
3. サドルを水平角度で取り付け、両方のクランプボルトを仮止めします (B)。
4. インナーケーブルをアウターケーブルへ通します (C)。続いてポスト下端のケーブルストッパーへアウターケーブル取り付けます (D)。
5. ポスト (E)、またはフレームのシートチューブ内部ヘグリスを薄く塗ります。シートポストをはめ合わせ限界線とカラーリングの中間まで挿入し、指定されたトルク値*でシートクランプを締め付けます。シートポストの機能を損なわないよう、強く締め付けすぎないようにしてください。
* ポストに刻印された値と、フレームメーカーの推奨値の低い方を選んでください。
6. アウターケーブルを、フレームメーカーのフレーム配線指示に従って通します。

△注意

フレーム内にケーブルを通す際、必要に応じてクランクとボトムブラケットを取り外してください。
ご不明な点はジャイアント正規販売店にお問い合わせください。

7. リモートコントロールレバーを組み付けます。

7.1 レバーをハンドルバーに取り付け、3mm の六角棒レンチで固定します。推奨トルク値：3Nm

- 7.2 ケーブルをアジャスターバレルへ通し、アウターケーブルをしっかりと挿入します。
- 7.3 ケーブルを引っ張り、シートポスト、アウターケーブル、アジャスターバレル、リモートコントロールレバーが正しく接続されていることを確認します。
- 7.4 3mm の六角棒レンチでクランプボルトを固定します。推奨トルク値：1.2Nm **(F)**
- 7.5 余分なケーブルを切断します。

△注意

ケーブル先端のほつれ、また尖ったケーブル先端によるケガを防ぐために、インナーケーブル先端にエンドキャップを装着して下さい。

8. リモートコントロールを操作し、ハイとローのポジションを切り替えて動作を確かめます。 **(G)**
9. はめ合わせ限界線を守りながら、サドルを好みの高さへ調整します。推奨トルクに従い、すべてのボルトを固定します。 **(H)**

△警告

シートポストのハイトアジャスト機能が滑らかに動作しない場合は、乗車しないでください。

はめ合わせ限界を守れない場合は、乗車しないでください。ポストの挿入が不足していると、不慮の事故につながり、深刻なケガや死亡事故のおそれがあります。

ご不明な点はジャイアント正規販売店にお問い合わせください。

6.操作方法

△警告

走行中にサドルの高さを調整しないで下さい。自転車の制御を失う恐れがあります。

- ・ **サドルの高さを下げる**：リモートコントロールレバーを押しながら、サドルを押し下げるか、サドルに座り、サドルがローポジションに固定されたらレバーを離します。
- ・ **Contact Switch SL はハイまたはローのポジションで固定して使用します。サドルを下げる際、ポストがローポジションで固定されなかった場合、ポストはハイポジションへ戻ります。**
- ・ **サドルの高さを上げる**：サドルから体重を抜き、リモートコントロールレバーを押しながら、サドルを上げます。サドルがハイポジションまで上がったら、レバーを離します。

7.お手入れとトラブルシューティング

最初の数回は、乗車後少量のグリスがカラーリング部から漏れることがありますが、これは正常です。グリスを拭き取ってください。

長期間性能を維持できるよう、乗車前または後に外側を清掃してください。中性洗剤を使用して、付着した汚れやほこりを拭き取ります。通常ホースで水洗いしても寿命を縮めることはありません。高圧洗車は浸水の恐れがあるため避けてください。

ドロPPERポストがスムーズに動作しなかったり、取り付け位置が変化した場合（位置が下がる等）、もう一度適切に組み付けていただければ問題が解消する場合があります。

シンプルなデザインを採用した GIANT CONTACT SWITCH SL ドロPPERポストは、メンテナンスをすることで長期間の性能維持が可能です。詳しくは、お近くの GIANT 正規販売店にご相談ください。

推奨されるサービス間隔: 基本サービスとカートリッジ サービスを 1 年に 1 回実行します。

作業	ライドの前 後	1 年間の使 用	緩み、ガタ	沈む	動かない
清掃、チェック	✓				
サービスについては、 GIANT 正規販売店にお問い 合わせください。		✓	✓	✓	✓

8. 品質保証規定

ジャイアントは GIANT CONTACT SWITCH SL を購入日から 2 年間保証します。

本保証は、GIANT CONTACT SWITCH SL を新品でジャイアント正規販売店で購入し、その販売店で取り付けられた場合に限り適用されます。

限定保証

別段の定めがない限り、上記の保証または黙示的保証に基づく保証内容は、不具合のあるパーツと同等かそれ以上の価値があるとジャイアントが独自に判断するパーツへの交換のみに限らせていただきます。この保証は購入日より開始され、お買い上げいただきましたお客様ご本人にのみ適用されます。他人へ譲渡することはできません。ジャイアントはいかなる場合においても、契約、保証、過失、製造物責任、またはその他の理論に基づくものであっても、直接的、二次的、派生的に起こった人身傷害、物的損害、経済的損失に対して責任を負うことはありません。

保証できない事項

上記の保証または黙示的保証は、以下の事項には適用されません。

- － 組み立てや材料の不具合がない状況における部品の通常の磨耗。
- － ジャイアント正規代理店以外がサービスを提供した製品。
- － 製品を元の状態から改造した場合。
- － 通常とは異なる状況での使用。レース活動、商用、または本製品の設計目的以外の目的で使用情况
- － 本書の指示に従わなかったために生じた損害。
- － レース、ジャンプ、ダウンヒル、およびそのような活動の練習などでの使用。または過酷な条件や気候にさらしたり、その中で製品を操作した結果として生じた塗装、仕上げ、デカールの損傷。
- － パーツ交換または修理にかかる工賃。

本保証書で提供されているもの、およびすべての追加的な保証によるものを除き、ジャイアントとその従業員、および販売店は、ジャイアント製品に起因するあらゆる損失や損害に対し、その責任を負うことはありません（偶発的または派生的な損失、不注意や不履行による損害を含む）。

ジャイアントはここで明記した、または明記していない保証以外の内容を、保証として行うことはありません。

製品価値や特定の目的に対する適合性に関する事柄を含む、ここに明記されていない全ての保証は、上記の保証期間内にのみ適用されるものとなります。

保証を受ける場合には、ジャイアント正規販売店までお申し付けください。保証を受ける場合には、購入時のレシート、またはその他の購入日を証明するものがが必要です。

海外で購入された製品の保証は有償となり、追加の制限を受ける場合があります。保証期間および詳細は国ごとに異なる場合があります。この保証はお客様に特定の法的権利を与えるものです。これらの権利は、居住地により異なる場合があります。この保証はあなたの法的権利に影響を与えません。

サービスセンター

お近くの Giant 販売店を探すには、www.giant-bicycles.com にアクセスしてください。