

# MY24 GIANT CONTACT SWITCH AT

## Gebruikshandleiding



# INHOUD

1. INLEIDING.....	2
2. ONDERDELEN LIJST.....	3
3. SPECIFICATIES .....	4
4. OPTIES VOOR CONTROL UNIT.....	5
5. HOOGTE AANPASSING .....	6
6. ACTUATOR ORIËNTATIE INSTELLING .....	7
7. INSTALLATIE .....	8
8. WERKING .....	10
9. ONDERHOUDSINTERVAL .....	10
10. GIANT GARANTIE .....	11

## 1. INLEIDING

Gefeliciteerd met de aankoop van uw nieuwe GIANT CONTACT SWITCH AT. Dit product is ontworpen om u te helpen efficiënter te rijden. Bij correct gebruik en onderhoud zal dit product jarenlang meegaan.

### **⚠ VOORZICHTIGHEID**

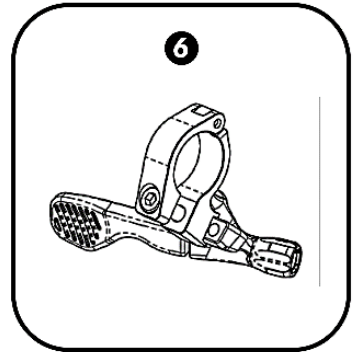
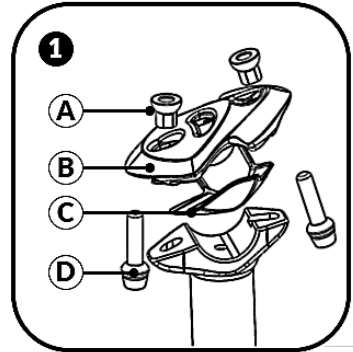
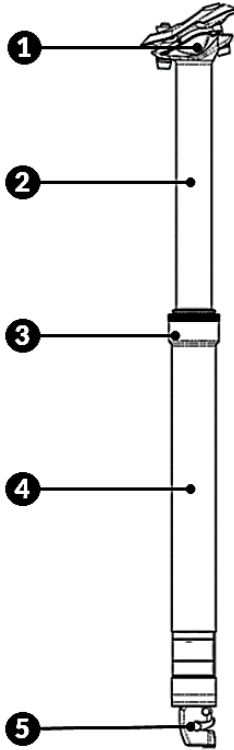
Lees de instructies aandachtig door voordat u deze zadelpen installeert en gebruikt. Het niet opvolgen van de instructies kan leiden tot ernstig letsel of de dood.

1. Het aanpassen van de zadelhoogte tijdens het rijden kan verlies van controle veroorzaken.
2. Rijd nooit met een CONTACT SWITCH AT-zadelpen die is aangepast. Bij eventuele wijzigingen vervalt de garantie.
3. Losse, te vast aangedraaide, beschadigde of versleten onderdelen kunnen onverwachte storingen veroorzaken. Controleer de zadelpen regelmatig op slijtage of beschadiging. Als er tekenen zijn van slijtage, barsten of deuken op de zadelpen of een van de onderdelen ervan, stop dan onmiddellijk met het gebruik van de zadelpen en zoek een erkende GIANT-dealer voor inspectie, reparatie of vervanging.
4. Controleer voordat u gaat rijden of alle bouten op de CONTACT SWITCH AT-zadelpen goed zijn vastgezet met de aanbevolen aandraaimomenten.
5. Het te vast aandraaien van de zadelpenklem heeft invloed op de functionaliteit van de hoogteverstelling van de zadelpen. Het aanbevolen klemmoment vindt u op de zadelpenklem of in de gebruikershandleiding van de fiets.

## 2. ONDERDELEN LIJST

- ❶ Zadelklem
- ❷ Bovenbuis dropper post
- ❸ Montage kraagring
- ❹ Onderbuis dropper post
- ❺ Aandrijving
- ❻ Controle unit (montage aan stuur)

- ❶❸❹ Zadelklemmoer (M6)
- ❶❷❸ Zadelklem - Bovenste  
(7 / 9 mm alleen spoor)
- ❶❸❹ Zadelklem - Lager  
(7 / 9 mm alleen spoor)
- ❶❸❹ Zadelklembout (M6 Hex),  
Maximumkoppel: 8.0 Nm |  
70 lbs-in | 80 kgf-cm



### 3. SPECIFICATIES

#### GIANT CONTACT SWITCH AT 100MM REIS

1	Reis	100mm
2	Totale lengte	344mm
3	Maximale verlenging	235mm
4	Minimale invoeging	80mm
5	Actuatorlengte	29mm
6	Diameter	30.9mm

#### GIANT CONTACT SWITCH AT 140MM TRAVEL

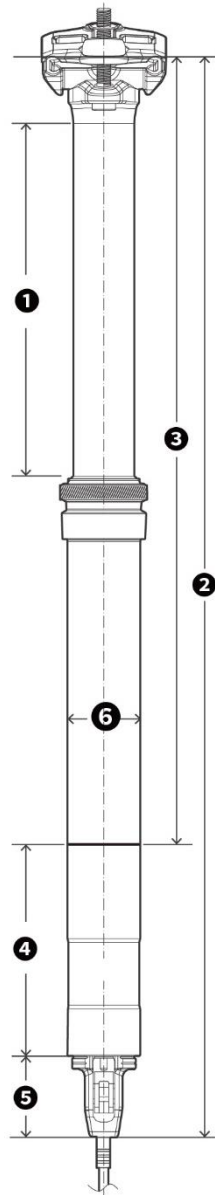
1	Reis	140mm
2	Totale lengte	424mm
3	Maximale verlenging	315mm
4	Minimale invoeging	80mm
5	Actuatorlengte	29mm
6	Diameter	30.9mm

#### GIANT CONTACT SWITCH AT 170MM TRAVEL

1	Reis	170mm
2	Totale lengte	499mm
3	Maximale verlenging	380mm
4	Minimale invoeging	90mm
5	Actuatorlengte	29mm
6	Diameter	30.9mm

#### GIANT CONTACT SWITCH AT 200MM TRAVEL

1	Reis	200mm
2	Totale lengte	559mm
3	Maximale verlenging	430mm
4	Minimale invoeging	100mm
5	Actuatorlengte	29mm
6	Diameter	30.9mm



## 4. OPTIES VOOR CONTROL UNIT

### VOOR SRAM MMX-BEVESTIGING



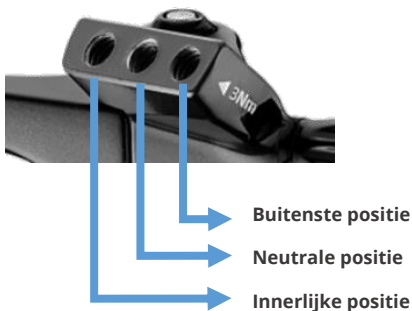
### VOOR SHIMANO I-SPEC EV



### INDIVIDUELE MONTAGE



### BEVESTIGINGSPUNT MET 3 POSITIES

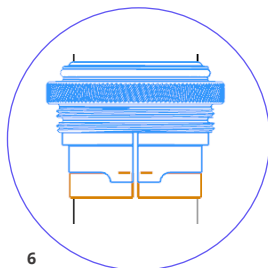
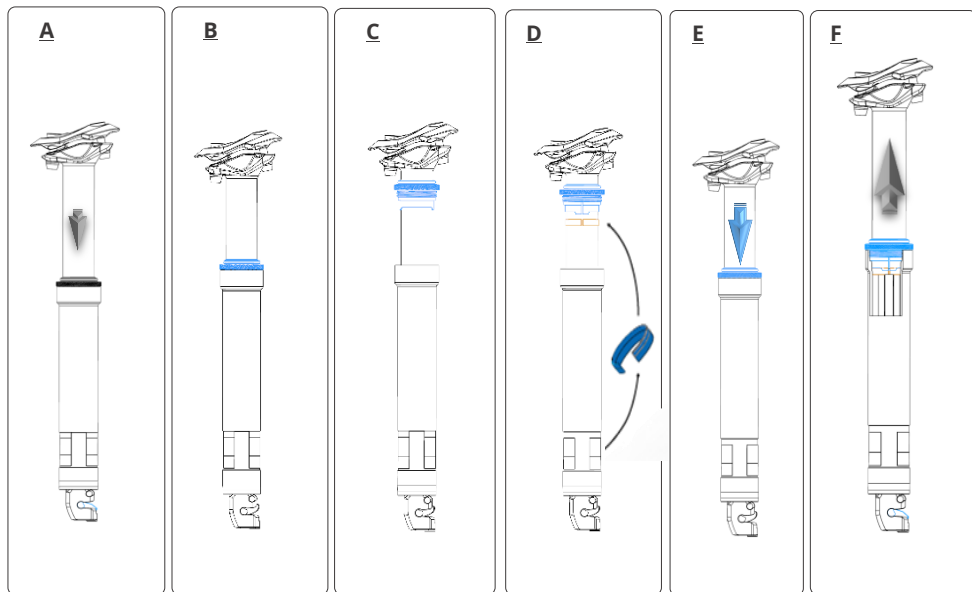


Alle nieuw ontworpen controle units worden geleverd met een verscheidenheid aan montageopties die aansluiten bij uw remhendel van grote merken. Een passend en efficiënte cockpit betekent meer veiligheid en snellere. De control unit wordt ook geleverd met een individuele houder die geschikt is voor alle stuur-hendelcombinaties.

Dankzij het 3-positie montagepunt kunt u de optimale positie nauwkeurig afstellen.

## 5. HOOGTE AANPASSING

- A. Laat de pen minimaal 40 mm zakken.
- B. Schroef de bovenkap los.
- C. Verplaats het geheel naar een hogere positie. Schuif voorzichtig de gewenste hoeveelheid afstand af naar de gewenste hoogte..
- D. Installeer het afstandsstuk onder de bovenbuis van de pen en zorg ervoor dat het afstandsstuk stevig in de busgroef zit.
- E. Schroef de bovenkap stevig terug op de zadelpen.
- F. Klap het zadel weer omhoog naar de nieuwe maximale hoogte.

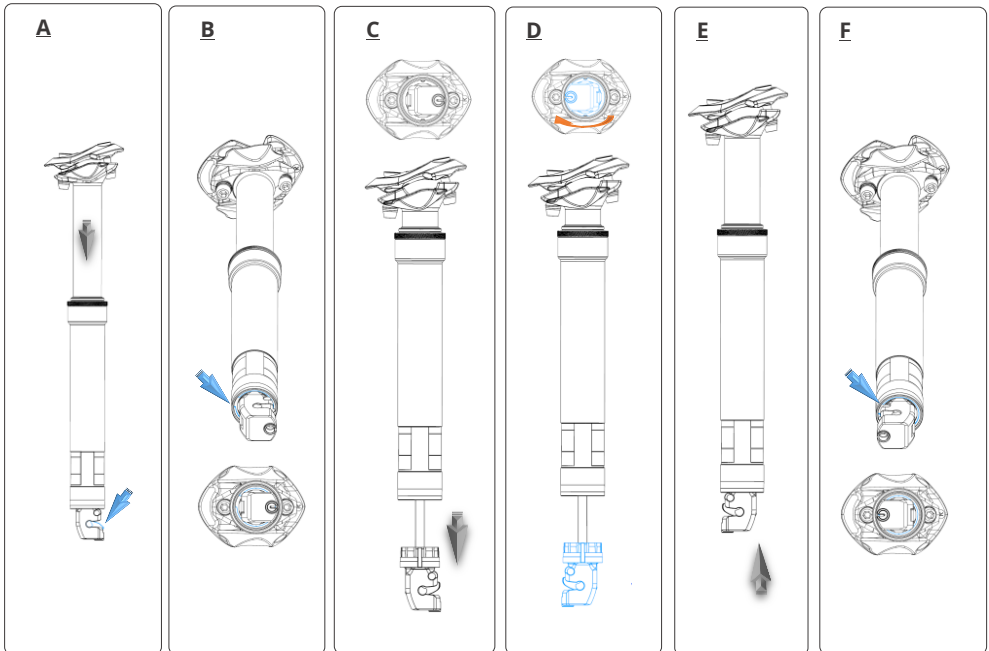


## 6. ACTUATOR ORIËNTATIE INSTELLING

GIANT CONTACT SWITCH AT wordt geleverd met de verstelbaarheid om de actuator in voorwaartse of achterwaartse richting te zetten, passend bij verschillende frameontwerpen.

- A. Duw de hendel naar beneden en laat de paal minstens 40 mm zakken.
- B. Verwijder de borgring voorzichtig van de paal met een platte schroevendraaier.
- C. Tik lichtjes op het zadel/de klem om de actuator naar buiten te duwen.
- D. Draai de actuator 180 graden in de tegenovergestelde richting.
- E. Installeer de actuator terug in het zadelpenchassis.
- F. Installeer de borgring opnieuw.

Nu is de post klaar voor verdere installatie.





## 7. INSTALLATIE

A



B



C



D



1. Verwijder de bestaande zadelpen en het zadel van de fiets voordat u GIANT CONTACT SWITCH AT installeert.

2. Sluit de afstandsbedieningskabel aan op de actuator. Mogelijk moet u een kleine platte schroevendraaier gebruiken om de kabel te bevestigen.

3. Breng een dunne laag wrijvingspasta aan in de zitbuis van het frame. Steek de zadelpen in de zitbuis met een minimale insteek volgens de specificatie, en draai vervolgens de zadelpenklem vast volgens de aanbevelingen van de framefabrikant. Draai het niet te vast, omdat dit de werking van de zadelpen kan verstoren.

4. Leid de afstandsbedieningsbehuizing en kabel volgens de kabelgeleidingsinstructies van de framefabrikant.

**⚠ VOORZICHTIGHEID**

Het kan nodig zijn om de crank- en trapasonderdelen te verwijderen voordat u de kabel door het frame leidt. Neem voor hulp contact op met een geautoriseerde Giant-dealer.

**5. Installeer de cilinder en de afstandsbedieningshendel (C)**

5.1 Monteer de hendel op het stuur en zet hem vast met een inbussleutel van 3 mm.  
Aanbevolen koppel: 3Nm | 26,55 lbs-in | 30,59 kgf-cm

5.2 Leid de kabel door de stelschroef en plaats de kabelbehuizing stevig vast.

5.3 Trek de kabel strak en zorg ervoor dat de zadelpen, kabelbehuizing, tonversteller en afstandsbedieningshendel correct zijn bevestigd.

5.4 Stel de kabel zo af dat de kabelbehuizing, de stelschroef en de afstandsbedieningshendel stevig zijn aangesloten. Draai de bout vast met een inbussleutel van 3 mm. Aanbevolen koppel: 1,2 Nm | 10 lbs-in | 12kgf-cm

5.5 Knip overtollige kabel af.

5.6 Bevestig de hendelklem aan het stuur (D).

**⚠ VOORZICHTIGHEID**

Voeg een kabeluiteinde toe aan de afstandsbedieningskabel om te voorkomen dat de kabel een scherp uiteinde heeft of gaat rafelen.

**6. Installeer het zadel op de zadelpen**

6.1 Draai de klembout van de zadelklemconstructie los, plaats de zadelrail op de onderste zadelklem, pas de zadelpositie aan en draai vervolgens de klembout vast.

6.2 Ga op het zadel zitten en pas de hoogte van de zadelpen aan om een goede functionaliteit te garanderen voordat u gaat rijden.

**⚠ WAARSCHUWING**

Rijd niet als de hoogteverstelling van de zadelpen niet soepel werkt. Neem contact op met een erkend Giant-servicecentrum voor meer informatie.

## 8. WERKING

### ⚠ WAARSCHUWING

Het aanpassen van de hoogte van de zadelpen tijdens het rijden kan leiden tot verlies van controle.

- Om de zithoogte te verlagen: Druk op de hendel van de control unit aan het stuur en duw het zadel naar beneden of ga erop zitten om de gewenste zadelhoogte te bereiken. Laat vervolgens de hendel op de control unit los.
- Om de zithoogte te verhogen: Verwijder het gewicht van het zadel en druk op de hendel van de control unit totdat de hoogte is bereikt. Laat de hendel los.

## 9. ONDERHOUDSINTERVAL

De nieuwe GIANT CONTACT SWITCH AT wordt geleverd met basisonderhoud en reparatiebaarheid.

Om langdurige prestaties te garanderen, dient u de buitenkant vóór of na elke rit schoon te maken. Als u er regelmatig op rijdt, raden wij u aan de paal jaarlijks een onderhoudsbeurt te geven.

Neem voor hulp contact op met uw plaatselijke geautoriseerde Giant-dealer.

Actie	Voor/Post elke rit	Jaarlijks	Wiebelen	Zakt naar beneden	Vastgelopen
Reinigen, inspecteren	✓	✓	✓	✓	✓
Onderhoud met servicekit		✓	✓	✓	✓
Vervang cartridge				✓	✓

## 10. GIANT GARANTIE

Giant garandeert de GIANT CONTACT SWITCH AT voor een periode van twee (2) jaar vanaf de aankoopdatum, uitsluitend voor de oorspronkelijke eigenaar.

### VEREISTE MONTAGE BIJ AANKOOP

Deze garantie is alleen van toepassing op dit product als het nieuw is gekocht bij een geautoriseerde Giant- of Liv-dealer en door die dealer is gemonteerd op het moment van aankoop.

### BEPERKTE REMEDIE

Tenzij anders bepaald, is het enige rechtsmiddel onder de bovenstaande garantie, of enige impliciete garantie, beperkt tot de vervanging van defecte onderdelen door onderdelen van gelijke of grotere waarde, naar eigen goeddunken van Giant. Deze garantie geldt vanaf de aankoopdatum, geldt alleen voor de oorspronkelijke eigenaar en is niet overdraagbaar. Giant is in geen geval verantwoordelijk voor enige directe, incidentele of gevolgschade, inclusief maar niet beperkt tot schade voor persoonlijk letsel, materiële schade of economische verliezen, ongeacht of deze gebaseerd is op contract, garantie, nalatigheid, productaansprakelijkheid of enige andere theorie.

### UITSLUITINGEN

De bovenstaande garantie, of enige impliciete garantie, dekt niet:

- Normale slijtage van onderdelen in situaties waarin er geen sprake is van montage- of materiaalfouten.
- Producten die worden onderhouden door anderen dan een geautoriseerde Giant-dealer.
- Wijzigingen aan het product ten opzichte van de oorspronkelijke staat.
- Gebruik van dit product voor abnormale, competitieve en/of commerciële activiteiten of voor andere doeleinden dan waarvoor dit product is ontworpen.
- Schade veroorzaakt door het niet opvolgen van de instructies in deze handleiding.
- Schade aan lak, afwerking en stickers als gevolg van deelname aan wedstrijden, springen, downhill en/of training voor dergelijke activiteiten of evenementen of als resultaat van blootstelling van het product aan, of gebruik van het product in zware omstandigheden of klimaten.
- Arbeidskosten voor het vervangen of omwisselen van onderdelen.

Behalve zoals bepaald in deze garantie en onderhevig aan alle aanvullende garanties, zijn Giant en haar werknemers en agenten niet aansprakelijk voor welk verlies of welke schade dan ook (inclusief incidentele en gevolgschade of schade veroorzaakt door nalatigheid of verzuim) die voortvloeit uit of betrekking heeft op een Giant Product.

Giant geeft geen andere garanties, expliciet of impliciet. Alle impliciete garanties, inclusief de garanties van verkoopbaarheid en geschiktheid voor een bepaald doel, zijn in duur beperkt tot die van de hierboven vermelde uitdrukkelijke garanties.

Elke claim tegen deze garantie moet worden ingediend via een geautoriseerde Giant-dealer of -distributeur. Het aankoopbewijs of ander bewijs van de aankoopdatum is vereist voordat een garantieclaim kan worden verwerkt. Voor claims die buiten het land van aankoop worden ingediend, kunnen kosten en aanvullende beperkingen van toepassing zijn. Garantieduur en details kunnen per land verschillen. Deze garantie geeft u specifieke wettelijke rechten, maar mogelijk hebt u ook andere rechten, die van plaats tot plaats kunnen verschillen. DEZE GARANTIE HEEFT GEEN INVLOED OP UW WETTELIJKE RECHTEN.

#### **SERVICECENTRA**

Om een Giant-dealer bij u in de buurt te vinden, gaat u naar: [www.giant-bicycles.com](http://www.giant-bicycles.com)